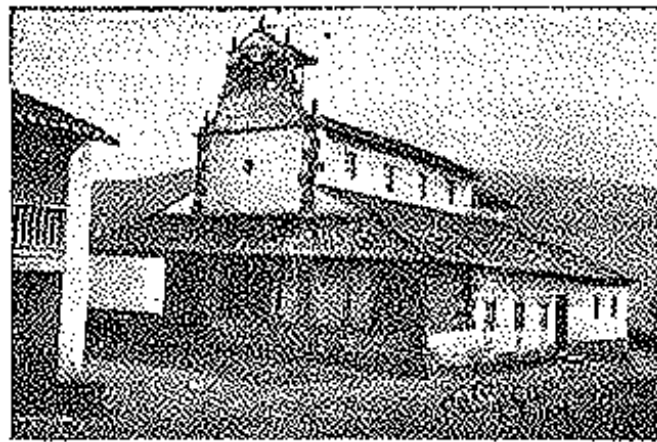


PRIESCA



Iglesia parroquial. Monumento Nacional

¿Dónde está este pueblo originario del siglo VIII? Existe un valle frondoso y exuberante escondido entre altonazos siempre verdes y cuajados de bosques cuyos árboles centenarios guardan el poblado como joya de inmenso valor. Una zig-zeante carretera que sube y baja, que se esconde y reaparece por montes bellísimos, con valles profundísimos en cuyos fondos corren cantarinas aguas, y allí en un cueto unido a otros cuetos se levanta el poblado legendario con sus edificaciones añejas que nos invitan a la meditación, con sus edificios modernos y elegantes que nos hablan de la potencialidad de una raza que se fortalece y se agranda.

Al Norte, Priesca, se corre temerario como avanzado explorador, hasta verse limitado por El Cantábrico; al Sur, los altos y tupidos montes de Santa Eugenia; al Este, el chiquito y montaraz La Llera, y al Oeste, el coquetón y resplandeciente Miravalles.

Priesca, corretea y avanza, y sus territorios sinuosos se extienden 7 kilómetros cuadrados, y colocados como nidos de águilas tiene a sus ricos barrios y caseríos Cavares, Cualmayor, Fangavín, Otero, Prida, Quintana, Toroyes, La Vega, Cataraca, Muñones, Mecedures y Molinos.

Sus 318 habitantes, en su mayoría labradores, empleando los medios de explotación agrícola modernos, disponen de cerca de 200 pomaradas, con 700 hectá-

reas de terreno, cuya tercera parte cultivan con ventajosa producción de maíz, trigo, patatas, habas, fréjoles, guisantes; verzas, escarola, cebolla, ajo, etc., etc.; sus montes atesoran más de dos millones de árboles variados, sobresaliendo el roble, castaño, nogal; eucalipto, cerezo, manzano, peral, avellano y álamo; su ganadería es abundante, poseyendo en la actualidad 299 vacas, 87 cerdos, 62 asnos, 17 caballos, 250 ovejas y más de 5.000 gallinas con una producción de huevos extraordinaria.

En la actualidad este pueblo está formado por 119 casas, 17 cuadras, 1 corripa, 41 hórreos, 3 cabañas, 1 bodega, 6 paneras, 4 corrales, 1 cementerio, una iglesia y 5 capillas.

La cosecha normal de manzana es de 220 pipas de sidra, cuyos doce lagares fabrican 99.141 litros de sidra natural.

Los vecinos que elaboran el *sabroso néctar* en este productivo y pintoresco pueblo, son los que siguen:

	Litros
Bernardo Rivero	9.175
Carlos Ruiz Alvarez	13.725
Francisco García Alonso	7.199
José Rivero García	2.700
Josefa de la Miyar	10.475
José Rivero Torre	1.800
Manuel de la Miyar	17.775
Rafael Niciera	8.000
Rafael Priesca	3.600
Ramona Priesca Liñero	10.125
Rafael Robledo Viñes	8.427
Ricardo Gancedo	6.140

Total de Litros. 99.141

La higienización de los poblados es buena, y el vecindario se abastece de agua potable en sus ocho fuentes públicas, poseyendo seis abrevaderos para el ganado y siete lavaderos; en su riachuelo el que desciende rápido y torrencioso se producen hermosos ejemplares de trucha y anguila.

En sus montes, atesora abundantes minerales, cuyas pertenencias de minas denunciadas, como todas las múltiples del concejo, no se explotan, por la carencia del Ferrocarril.

Posée una Escuela nacional mixta y un Colegio de fundación.

La cultura de este vecindario es excelente, no existiendo analfabetos jóvenes; a este estado halagüeño han contribuido con su ejemplo y su dinero los distinguidos Sres. D. Ramón Liñero, D. José Huelga Cadavieco, como ilustrados Maestros nacionales, y D. José Cangas, D. Juan Bautista López y D. Francisco Hévia Madera.

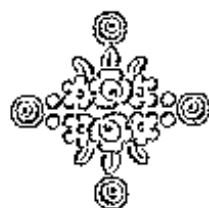
Son hijos distinguidos de esta localidad por

Sostiene dos establecimientos mixtos, y el servicio de Correos está a cargo de un Peatón.

Es notable por su oficio, cuyo crédito ha traspasado los límites del concejo, D. Ramón del Valle, popularmente conocido por «El Ferreru de Priesca». Y como tipo popular por sus dichos humorísticos se distingue la famosa Ramona Pepe «El Santu».

Este rico y bello pueblo de cuya localidad se contemplan sublimes panoramas, aspira, como todos los del Concejo a la construcción del Ferrocarril, aspiración general y justa. También desea el progreso y a tal fin, el ilustrado Maestro nacional D. José Huelga Cadavieco, apoyado por sus convecinos ilustres citados, establecerá en breve una Biblioteca Popular, donde la infancia y la juventud adquirirá múltiples conocimientos literarios y científicos.

San Salvador de Priesca, notabilísimo monumento, consagrado el año de 915, poco des-



Priesca.--Una quinta.

su fama mundial D. Manuel Cortina Miyar; el Sr. Riaño y el Excelentísimo Sr. D. Luciano Obaya; preclaro jurisconsulto español. También se han distinguido los hermanos Rivas Manjón, todos los cuales han contribuido y contribuyen en todas las fiestas del pueblo y en todas las obras humanitarias y locales, de las muchas llevadas a cabo.

Posée la Iglesia parroquial, fundada el año 921, edificio notable y prodigioso declarado por su antigüedad y por su arte «Monumento Nacional». Tiene las hermosas capillas del Cármen, San Juan Degollado, Santa Lucía, El Cristo y Los Dolores; celebra las renombradas romerías de Los Reyes (6 de enero), San Salvador (6 de agosto), Las Flores (primer domingo de junio), San Antonio, San José, Los Mártires, Santa Lucía, San Juan Degollado y el Cármen.

En estos últimos años se han construido seis edificios hermosos y se han reconstruido varios.

Todos los barrios y caseríos están comunicados con el casco de la localidad por buenos caminos rurales.

pués de los tiempos del grande y desgraciado Alfonso, como lo indica la mal conservada y encubierta lápida en una pilastra de la epístola cuya copia sacó el diligente historiador de Villaviciosa D. Francisco de P. Caveda, y que en su parte fraccionaria se lee:

† IN ERA DCCCCL^{ma} VIII^{ta}
SAGRADVM EST
TENPLVM SANCTI SALVA-
TORIS.

Mide la iglesia 17 metros de larga por 10'35 de ancho y 7'6 de alto. La humilde puerta de entrada al Oeste sobre modestas jambas tiene, por único ornato, sencilla dovela, y la ventana sobre este ingreso ha sido muy adulterada. Dos contrafuertes laterales, coronados por breve imposta y subiendo hasta la indicada fenestra, determinan la división y agrupamiento de la fábrica con naves subordinadas, a la principal las menores. El muro exterior del Norte está ro-

bustecido por seis contrafuertes, y así debió ser también en el Sur; pero, poco después de la construcción primitiva, se añadió aquí otro departamento con otro más enseguida, y en aquél luce una ventanilla encerrada en marco rectangular; está compuesta de dos arcos peraltados con traza de herradura, sostenidos por columna central y dos medios fuertes adosados a las jambas, todo con gracia y gusto bien dispuesto. Pasada la puerta de la imafrente, muéstrase el vestíbulo con bóveda de cañón seguido bajo el pavimento del coro, y éste despojado de su sobria decoración primera. Flaquean la nave principal de los laterales tres arcadas apoyadas en robusta pilastra, y los semicírculos reentrantes en los extremos ofrecen, como indican Cuadrado y Amador, uno de los ejemplos más antiguos de las arábicas líneas adoptadas en edificios cristianos, siendo de advertir que ha desaparecido aquí la vieja armadura que sustentaban.

Muéstrase el arco triunfal con cierta gran-

deza y magnificencia, y el santuario, tipo tradicional de los de remotas basílicas, no está abierto a las capillas de ambos lados; y sobre su zócalo, tres tapiados arcos iguales de medio punto, arrimados a los muros laterales con otros mayores en el testero, embellecen el recinto, deleitando aquellos capiteles con hiladas de grandes y resaltadas hojas y gola de cordoncillo. De la primitiva balaustrada divisoria del presbiterio restan dos lindos trozos de mármol gris con calados imitando losanjes. En la ventana gemela del ábside central estriban los arcos en las jambas, teniendo en el centro una columna ática con estrías y otros adornos, así como en los costados otras dos ventanas adinteladas, cerradas a rosetón de piedras caladas con cortes a escuadra, haciendo cruces y adornos de flores. La bóveda de las capillas es de cañón, y el pavimento, mezcla de cal, arena, ladrillo y sílices forma un vaciado duro y agradable, que semeja mosaico.

PUELLES



Valdedios.—Vista general del monasterio.

Rindamos un tributo de admiración a este pueblo que por su fama *universitaria* ha transpasado los límites fronterizos y ha derramado su ciencia y enseñanza por el mundo entero: ¡Valdedios!... Horno de sabios. Monasterio que hundido en un valle ameno y solitario, supo elevar su vuelo por las montañas más altas del mundo. He aquí el pueblecito oculto y solitario donde eminentes hombres públicos y de ciencia, eligieron para albergue temporal y *libro de consulta*, aquí pasaba en estudios meditados y profundos el insigne Jovellanos, largas temporadas, hojeando su valiosa y voluminosa Biblioteca.

Biblioteca meritoria y de inapreciable valor, en la actualidad desaparecida; en ella existían los libros *crónicas* de épocas históricas donde con una pequeña investigación podríanse esclarecer *puntos-verbos*, hoy ocultos e ignorados, no solamente de la *historia* completa de Villaviciosa, sino de Asturias y de España; en ella existían volúmenes de una transcendencia incalculable,

que por su valor y por su pertenencia, no solo Puelles, sino Villaviciosa debiera recuperar o por lo menos conseguir una amplia autorización para que un representante en esta especialidad investigadora pueda hacer, sin limitación de tiempo, un estudio detallado, profundo y cierto de todo cuanto atañe a nuestro querido concejo.

No nos explicamos el hecho, pero nos consta la certeza, de que de Valdedios se han llevado *catorce carros de libros* todos valiosos e interesantes. Nosotros, amantes de nuestro pueblo, entendemos que es un deber cívico de todo *villaviciosino*, cooperar por todos los medios legales para conseguir, sino la devolución de tan apreciable biblioteca, por lo menos la libertad legalizada de que un representante del concejo pueda hacer su estudio y presentar con datos fidedignos una memoria completa de su investigación histórica y anedóctica de Villaviciosa en relación con la historia patria; notas y su-



Valdedios.—Un claustro del Seminario.

cedidos que habrían de ser de una utilidad pública de inmenso valor regional y nacional.

Desde estas páginas brindamos la idea a nuestros convecinos en general y en particular a nuestro Ayuntamiento, cuyos hombres, como buenos hijos de Villaviciosa, sabrán noble y sinceramente corresponder a nuestra proposición.

A esta empresa de amor regional esperamos cooperen tantos hombres eminentes que con gratos recuerdos, han pasado por las aulas de este *monasterio* que es galardón y honra de este país que ha sabido universalizarse por su eficacia y su valor, que se han convertido en glorias nacionales.

Ahí está Puelles, escondido entre un bosque milenario y ameno, propio a la meditación; ahí está rodeado por el Norte, por Rozadas y San Pedro Ambás, por el Sur, por San Román (Sariego); por el Este, por Rozadas, y por el Oeste, por Valdebarcelona.

Es Puelles un pueblecito cuyo territorio se extiende 9 kilómetros cuadrados y cuenta con una población de 699 habitantes, la mayoría de los cuales, se dedican a la agricultura, con procedimientos y medios modernos empleando en la mejora de sus tierras y de sus campos unas cincuenta toneladas de abonos en especial superfosfatos ¹⁴/₁₆ y ¹⁸/₂₀. Esa labor constante y consciente, permite a este vecindario hacer recolecciones agrícolas de consideración, en especial gramíneas, tubérculos y hortalizas.

Cuenta con una ganadería selecta, poseyendo en la actualidad 499 vacas, 210 cerdos, 123 asnos, 25 caballos, 250 ovejas y 5.500 gallinas.

Este histórico y pintoresco pueblo está formado por 161 casas, 22 paneras, 63 hórreos, 67 corrales, 7 molinos, 5 bodegas, 3 cabañas, 3 establos, 3 lagares, 1 tendejón, 1 colegio, 4 capillas, 1 cementerio y dos iglesias.

Se aproxima al medio millón de eucaliptos y posee árboles varios en especial el tilo, roble, castaño, álamo, abedul, cerezo, peral, ciruela y manzano; cuenta con 40 pomaradas con una producción normal de 127.242 litros de sidra, que representan unas 282 pipas.

Los vecinos que fabrican sidra en este pueblo son los siguientes:

	Litros
Adolfo Paraja	5.513
Baltasar Ceñal	24.412
Delfina Carrera Vigil	12.375
Francisco Roseta	4.164
Francisco Antonio Vigil	3.375
Gervasia Vigil	2.925
Gonzalo Fernández	2.925
Jaime Solís	450
José Berros Palacio	14.238
José Meré Villarrica	6.075
José Fernández Arbolea	7.200
Leandro Paraja	9.900
Manuel Llano Rivera	4.050
Maximino Berros	5.175
Tomás Villarrica	16.815
Vicente Villarrica	7.650

Total de Litros. . . 127.242

Posée 12 fuentes, 12 abrevaderos y 5 lavaderos; sus barrios y caseríos Arbazal, Luaria, Peredal, Polledo, La Provincia, Puelles, La Rivera, San Saturnino, Vole-ri, Vallinaoscura, Villarrica y La Viña, están entrelazados por una red completa de caminos vecinales y dispone de un bonito y hermoso ramal-carretera que enlaza con la general de Secada-Tazonés.

A los pies de sus elevados montes *Panizales*, *Utrera*, *Coto Redondo*, *La Mora de Paribas*, *Uello-vero*, *Pedrea de Faro y Pos*, corren serpenteantes riachuelos que acaudalan agua cuya fuerza hace funcionar 14 molinos, 10 de los cuales trabajan con 14 molares y otros con dos muelas.

En su río se da con abundancia trucha y anguila; posee dos establecimientos mixtos, y como industria local está la construcción de madreñas.

Cuenta con una Escuela nacional mixta con una asistencia de 75 alumnos, a cuyo frente se halla la ilustrada Maestra doña María Díaz.

La Parroquial celebra la tradicional fiesta de Corpus-Christi y la recientemente establecida (8 años) en honor de Nuestra Señora de la Cabeza. Regenta la parroquia el virtuoso sacerdote don José María Nachón, y posee cuatro *capillas*, *Agustinas* en Arbazal, *Carmen* en San Saturnino, *El Pilar* en Luarín y San Salvador, muy notable, perteneciente al siglo IX.

Son hijos distinguidos en Puelles, don Vicente Hévía, jefe del personal de la Red de Tranvías de la Habana, don Félix Lozano, mayor-domo del Seminario que está haciendo por su cuenta la carretera de Puelles-Rozadas, don Bernardo Loredo, rico hacendado en Cuba, don Bernardo Meré, propietario, don Cipriano Fernández Robledo (q. e. p. d.), Párroco que fué de San Pedro de Gijón, Chantre de la Catedral de León y Dean de Lugo.

Cármén. En 1883 desapareció el archivo de Valdedios, y con él el Libro de Apeos y Prorrates, de suma importancia.

En esta localidad existen famosos e inexplorados pozos: *Pocero* y *Pozo de los Maderos*, cuyo estudio daría origen de soluciones notables, que unidas a la *cueva* pre-histórica en la que se hallaron cincuenta esqueletos humanos de proporciones extraordinarias, abrirían un nuevo cauce a esta clase de investigaciones científicas que tan a lo vivo nos vienen presentando los hechos, hasta hace pocos años, ignorados.

El cronista no se explica la incuria y abandono habido en esta cuestión, máxime que los esqueletos hallados fueron enviados a Madrid. D. Jaime Solís, hombre de actividades extraordinarias y de recursos inmensos, amante de este lugar histórico y valioso, enseñó minuciosamente estos sitios al entusiasta Conde del Sella, quien enamorado y convencido pro-



Valdedios.—Iglesia de San Salvador (El Conventín)

Es de lamentar la decadencia forestal que se nota en este pueblo, que ha venido talando sus bosques, dejando los montes en erial; nosotros ciframos grandes esperanzas en don Jaime Solís, quien se propone levantar el espíritu de repoblación iniciando y celebrando el próximo invierno la *Fiesta del Arbol*, a la que sería de positivo acierto fijar cierto y determinado número de árboles, no solo a los niños de la Escuela nacional, sino a los seminaristas, profesores, autoridades y vecindario; disponen de campo suficiente; instituyase tan patriótico festival y los montes de Puelles, en pocos años serán un vergel de riqueza y de gratos recuerdos.

Aquí vive y trabaja el herrero provincial de fama reconocida don Francisco Arbolea, cuyas obras son conocidas y solicitadas en todo Asturias.

Don Manuel González Hévía, dejó a su fallecimiento 50.000 pesetas para el sostenimiento de una misa diaria y perpétua en la *capilla* del

metió volver para proseguir sus investigaciones científicas.

Del entusiasmo y cultura del Sr. Solís esperamos mucho bueno y útil en esta y otras cuestiones de importante transcendencia local y regional.

—Rico el concejo de Villaviciosa en monumentos artísticos, los más desaparecidos, aunque atestiguados por eruditos que los estudiaron, algunos en ruinas por apatía de todos, y los menos conservados en plena lozanía y admiración, destacan los radicados en Puelles; en este pueblecito universalmente conocido con el nombre de *Valdedios*, y a cuyo convento acudió en lejanos tiempos el insigne Jovellanos a solazarse en la placi-

dez de su soledad y de su biblioteca, y a donde el gran Caveda vió bellezas sin igual. No queremos que nuestra pobre pluma desfigure las hermosas descripciones conocidas. Por ello queremos reproducir en este libro las selectas páginas a este pueblo dedicadas por los Sres. Canello y Bellmunt en su obra *Asturias*; dice así:

«.....cuando el viajero llega desde el centro de la provincia o por la carretera de Oviedo, entra en la parroquia de *San Salvador de Puelles*, donde compiten las bellezas del paisaje y las del arte. Desde la cumbre del Arbazal solázase la vista con delicioso panorama, y enseguida llaman la atención del arqueólogo ermitas, iglesias y monasterios con interesantes recuerdos de la Edad media.

Poco queda de la antigua fábrica de *Santa María de Arbazal*, renovada en el primer tercio del siglo XVII, y en su fundación remota, dice Caveda, que se pusieron en el ara reliquias de santos, sin que se conserve la inscripción que, como era de uso, lo indicaba. Hoy se conservan allí un peto y un espaldar de hierro con abolladura de un balazo, probablemente ex voto de algún valiente de los famosos tercios castellanos.

En la mitad del pasado siglo vino a tierra la interesante capillita de *San Saturnino* (San Zadornín), obra arquitectónica de mérito, levantada en el siglo IX y en 1018 consagrada por el ovetense obispo don Diego, como se refería en lápida, que ha desaparecido:

- «† consagravit hoc tem-
- »plum didacus ovetense
- »Sedis Æpiscopus In Nomine Domini
- »Ad Successione iohanni
- »Presbiteri VI.º Idus Februaris
- »Era MLVI.ª
- »Sunt Hic Reliquie Recon-
- »dite de Ligno Domini
- »Sancti Saturnini Episcopi
- »Et Sancti iohannis Babbiste».

y otros letreros en las pilastras de un ar.

co manifestaban que allí también se habían puesto reliquias de la Virgen, San Pelayo, San Cristóbal y San Tirso. De otra lápida sepulcral en la misma capilla quedó esta copia:

- «Qui unc lápídem Revolverit
- »Et alium corpus ibidem Tumulaverit
- »Cum Iuda Proditore.....
- »† hic Requiescit in Pace Famulus
- »Dei iohannes Presb. Qui Obiit
- »VIII Kls. Frbrs. Era MSª VII.ª»

Y como última memoria de San Zadornín, queda su imagen en la iglesia de Puelles, en linda ventana de arco, sobre dos columnitas. Esta pequeña parroquial data del siglo XII y fué humilde capilla de San Bartolomé, enclavada, como las anteriores, en coto monacal y algo engrandecida; pero últimamente del todo modificada cuando su destino para cura de almas de los habitantes—Entre los pueblos de esta feligresía está la *Torre de la Granda*, quizá de los «infanzones» de esta familia, que menciona Tirso de Avilés; y es hoy derruido torreón—en el territorio de privilegiado monasterio.

Llamóse éste de *Val-de-Dios*, en el sitio llamado «Bogies», perteneciendo primeramente a religiosos benedictinos y después a los cistercienses. *San Salvador* y *Santa María* son dos joyas en la historia del arte latino-bizantino de la monarquía asturo-leonesa, y en lucha con los siglos permanecen en pie cautivando su contemplación por las bellezas que atesoran.

El primitivo monasterio del Salvador fué fundado en la novena centuria por Alfonso el Magno. Llámase vulgarmente *el conventin* y en él elogiaba gráficamente el P. Carballo la «linda labor, gran proporción y correspondencia de esta iglesia en sus colaterales capillas, naves, crucero y coro alto, todo en tan poco espacio y tan acomodadito, que pone admiración».

Graves autores han descrito también esta construcción peregrina; pero ninguno con más detalles que el Sr. Amador de los Ríos.

El cuerpo central, excluida la espadaña que le corona en la imafrente, elevase poco más de nueve metros sobre los seis que tienen los dos laterales, produciendo así gallardo agrupamiento, que resalta sobre otro aditamento lateral o pórtico por el mediodía. Apoya el arco de entrada en capiteles bizantinos, y en ligeras columnas los dos arcos del arábigo ajimez, orlados de cables arriba y abajo, encuadrados por gracia greca. Encima destácase en lisa lápida orlada de grueso y sencillo listón la cruz del fundador o de la Victoria, con el alfay la omega; y en la espadaña, en el ángulo opuesto a la cubrición, están dos crestones similares a los de la mezquita cordobesa. La fachada del N. tiene carac-

terística sobriedad en la ornamentación con siete contrafuertes, mientras que las fachadas del Oeste y del Sur tienen ventanas de singular hermosura. Son de análoga proporción, pero en la disposición, en el decorado y en el sistema de su peculiar cerramiento diferentes, unas abiertas del todo, enriquecidas de columnas y arquillos gemelos, y otras cubiertas de tablas de mármol bellamente perforadas con círculos y figuras cuadrangulares o con un vástago serpenteante, encerrando en el centro flores pentafolias asimismo perforadas por un círculo menor donde se dibujan otras flores. En la fachada del Este, o testero hay otras dos bellas fenestras sobrepuestas, análoga una a la de San Tirso y San Julián de los Prados, en Oviedo, con tres arcos abiertos en una sola piedra y otra con severa ornamentación de cables, y encima elegante recuadro dentro del que otras fajas acusan más los dichos arcos.

Mide el templo, excluido el espesor de los muros, 12'85 metros de largo por 6 de ancho, distribuyéndose su planta de Norte a Sur, en tres distintos departamentos o naves. Penetrando en el interior hállase pequeño vestíbulo cuadrado, del ancho de la nave principal, cuyos bajos arcos laterales indican apartamientos litúrgicos en las antiguas basílicas. Al frente del de ingreso ábrese otro arco adintelado, decorado únicamente con modestas jambas; y sobre él, medio borrosa por injurias del tiempo, pudo leerse un día completa la severa inscripción con anatemas terribles para los usurpadores del templo de Dios. Tirso de Avilés y Carballo (este quiso leer hasta el nombre del regio fundador Alfonso), Risco y Masdeu, Quadrado y Vigil vieron su texto de distinto modo, prefiriendo Amador el de P. Risco con interpretaciones de R. P. M. Alonso, cisterciense:

Haec. domus. aeterna. hoc. semper. Domini. templum sit. Et. cuncta.
nostra. hinc. tibi. litavimus. dona. Adsit. quisquis. In. ea. foverit.
qui. retinerit. scindere. vota. lux. careat. Christe. tua, vivensque. eum.
absorbeat. terra. mendicitas. Et. letra. prosapia. teneat. sua.

Cualquiera que presumiere o no tuviere horror de oponerse a esta mi voluntad o hacerla irrita, sea privado ¡O Cristo! de la luz, y no falte en su prosapia la mendicidad y la lepra.—MASDEU.

Sobre el vestíbulo está el pequeño coro. El interior tiene la tradicional disposición del templo cristiano de occidente sin acusar la forma de cruz latina, que tienen otras próximas basílicas asturianas. Decoran la nave central cuatro arcos de medio punto sobre machones rectangulares, y éstos sobre dados con delgados bocelos y molduras, conteniendo el muro divisorio de las otras naves que sube hasta una imposta de media caña con bien sentidos listeles a ambos lados, sobre la que arranca la bóveda de cañón seguido. El último departamento es la capilla mayor o santuario entre otras dos pequeñas estancias o capillas. El arco triunfal parte desde dos columnas adosadas al muro, sobre basas formadas por un plinto y varios juncos y listeles, fustes pobres y pesados y capiteles tallados con extraordinaria riqueza. Sin adorno los muros del santuario, decoran a éste las hermosas ventanas que ya mencionamos en el testero. Correspondiendo a las naves laterales comunicados arcos con las capillitas de Norte y Sur, y son aquellos, como el arco toral, muy bellos y por su estilo labrados con sumo gusto, aunque en otras proporciones; y aquellas muestran por todo decorado dos diminutas hornacinas en los muros externos. El pórtico, adosado al medio-

día, corresponde en sus proporciones a la pequeñez y simplicidad sorprendentes de la fábrica; pero tiene mayor riqueza ornamental que la basílica. Es una singular galería de 8 metros de largo por 1'40 de ancho, cubierta también con bóveda de cañón seguido a la altura de 3'20, y hállase dividida en cinco compartimientos determinados en la bóveda por arcos de medio punto. El más primoroso trabajo está en el muro que la separa de la Iglesia, con grupos de columnas, de fastuosos capiteles, con talla variadísima y hermosa, compitiendo con las caladas ventanas de que hicimos mención.

Bajo el arquillo más cercano a la puerta de la Iglesia, o sea en la llamada capilla de los obispos, en una gran lápida de mármol blanco, con claros y elegantes caracteres isidorianos, se lee la noticia de la consagración y la invocación poética de los prelados, dicha con la rudeza de los tiempos, para que el Señor consienta firme (como así fue) por muchos siglos, la obra a su divino culto levantada en el año 823:

† Larga tua Pietas Christe
 Deus Clareat Ubique.
 Salvatque sepe impios
 Larga tua pietas.
 Patentur ista viri dant
 Plausus Agmina passim
 Extincta quod vivifi-
 ces patentur ista Viri.
 Sis favens misero par-
 cas citra mérito Bono.
 Clementia Qua Praeva-
 les esto favens misero.
 Memet nempe Dira coti-
 lidunt funera mentis.
 Sauciatque culpa me-
 met nempe Dira.
 Clareat nunc tua fruc-
 tuosa gratia clemens.
 Quae sublevet elisum
 Clareat iam tua.
 Pietas adsistat fovens
 Quae tegmine cunctos
 Caelico salvificans
 Pietas adsistat.
 † Consecratum est
 Templum Hoc ab episcopis VII
 Rudesindo Dumense,
 Nausti Coribriense,
 Sisnando Iriense.
 Ranulfo Astoricense,
 Argimiro Lamecense,
 Reccaredo Lucense.
 Ellecane Cesaraugustanense.
 Sub Era DCCCCXXX Prima
 Die XVI^o Kalendas octobris—Risco.

«Tu grande piedad, o Señor, resplandece en todas partes, y salva muchas veces a los impíos, Confiesan todos los hombres que tu das vida a los muertos, y te aplaude por esto la muchedumbre. Ea, pues, ya que tanto escedes en clemencia, perdona y socorre a este miserable, pues está mi alma herida y caída en las culpas mortales que he cometido. Resplandezca en mi favor aquella tu gracia piadosa, con que levantas al caído, y asísteme con la misma piedad con que cubres y mantienes a los que están en este mundo, y haces bienaventurados a los que viven en el cielo. † Consagraron éste templo siete Obispos, Rudesindo de Dumio, Naustis de Coimbra, Sisnando del Padron, Ranulfo de Astorga, Argimiro de Lamega, Recaredo de Lugo y Ellecana de Zaragoza, día diez y seis de Setiembre del año novecientos treinta y uno de la Era (que es el de 893 de Jesucristo)».—Masdeu.

Sobre el testero oriental del pórtico estaba la vieja sacristía donde resta muy exigua parte de otro letrero, que copió Vigil:

»
 »A SALVATORIS.....
 »STI SOLO SIRIGA FUN.....
 » NENDTORB...RATOR SU.O...
 » CREMETUR CUM O.....

Si bella resultó la obra, acertada y esmeradísima fué la fábrica, siendo interesante en consideración y estudio: el empleo del sillarejo en el exterior, combinado oportunamente con la sillería en puntos de refuerzo; el manejo de singular ladrillo en muros, arcos y bóvedas; la colocación de los fuertes machones; la variedad de piedras labradas y ornamentadas indicando riqueza y gusto; la mezcla o cemento, claro, compacto y duro, como el

hormigón romano, de que era continuación; todo impresiona en el *conventin* que, aunque resulte paradójico, parece grande y desahogado edificio en reducida proporción y pequeño recinto.

Tres siglos después levantábase próximo el *conventón* o monasterio grande de *Santa María de Valdedtos*, siendo *regios erectores* Alfonso VIII-IX de León y su esposa D.^a Berenguela de Castilla. Ellos cedieron a los monjes de San



Busto.—Iglesia y Casa-Rectoral.

Bernardo con el abad D. Nuño la dicha tierra de Bogies en 1.200, y la acrecentaron generosamente con muchas más por Asturias, León y Zamora, como después veremos, comenzando la casa y templo nuevos en 1218 y terminando hacia 1225, según se desprende de nuevo donativo del padre del rey Santo. Aunque se conserva mucho de la antigua fábrica, mucho también se renovó sucesivamente con agregaciones y reformas de diferente estilo; pero el edificio todo es grandioso por sus proporciones y belleza.

Interesa en primer término la iglesia, dedicada a la Virgen, y es de lamentar que el toscano pórtico moderno cercene la vista y agradables proporciones de la bella portada principal. Constituyen ésta cuatro arcos de medio punto, concéntricos y decrecientes, orlados con sumo gusto y soltura hasta rematar en una puerta cuadrada, y son también muy bellos y variados los ocho capiteles.

A un lado de la portada está tapiado otro arco bizantino con dos columnitas, que parece ventana, y antes debió ser portal de la nave izquierda del amplio templo. Son tres las naves, no muy elevadas, con crucero, y la bóveda de arista en que se anuncia el arco ojival, principalmente en las laterales; mas se mantiene el estilo propio en los semicírculos de los arcos de comunicación, en los vanos y sencillo ornamento de las ventanas y en otros extremos. Con escaso acierto, no en el pensamiento pero sí en la ejecución, pusieron después sobre los ángulos del crucero, en el arranque de los arcos, las estatuas ecuestres de Alfonso VIII-IX, de

Fernando III, bienhechores del monasterio, y de San Raimundo de Fitero y Fr. Diego de Velázquez, fundadores de Calatrava. Tres capillas semicirculares forman la cabecera de las naves; y en las laterales de la Virgen y San José se descubrieron en 1882, tras de retablos barrocos, los primitivos altares o mesas de piedra colocados en el centro del hemiciclo, aislados, rectangulares con molduras en la parte inferior y descansando sobre cuatro columnitas con labrados capiteles y una fuerte pilastra achaflanada en el centro. Correspondiendo a las capillas resaltan los ábsides en el exterior, principalmente el del centro, adornado por columnas y ventanas bizantinas, como las hay en otros muros.

En el que cierra el crucero izquierdo ábrese puerta semicircular, flanqueada por tres columnas, para comunicación con el exterior, donde está el precioso *conventón*, y sobre aquella puerta puede leerse en orden de arriba a bajo interesante epigrafe con el nombre de Galterio, el inspirado artista que dirigió la obra de Santa María, y la fecha del comienzo.

Abrese hacia el patio-jardín otra portada dórica entre estriadas columnas, y el claustro que le ciñe tiene tres órdenes de galerías con arcos de medio punto sobre diez columnas de labrados capiteles en el primer cuerpo o bajo; con arcos rebajados en el segundo cuerpo o primer piso; y sin ellos el piso último, agregado en el antepasado siglo. Por obras diferentes desaparecieron lápidas sepulcrales y otras memorias epigráficas del primer cuerpo, restando sólo la sentida lápida de «Ordo-

ño, deán ovetense, elevado a esta dignidad por su religión, liberalidad y nobleza; padre de los pobres y bienhechor de la Iglesia catedral; que para llegar a perfección mayor y acabar su vida santamente se hizo religioso en este monasterio en 1260».

La casa conventual tuvo no pocas reformas y renovaciones, principalmente por las inundaciones terribles de 1522 y 1691, no estando ya en el machón del altar de San Bernardo la lápida que recordaba esta catástrofe, como en el altar de San Blas había una tabla con la información y auto de oficio sobre los milagros del Santo. El edificio es de grandes proporciones con otros más adosados dentro y fuera de la cerca que le cierra, formando en el ingreso otro patio o «quintana» desde donde se percibe bien la espadaña restaurada, conservando sus primitivas columnas. Todo presenta agradabilísimo conjunto, en medio de la frondosa hondonada, mirando desde la carretera de Oviedo y alturas próximas.

Si notable es el recinto de Valdedios por los recuerdos artísticos, no lo es menos por las memorias históricas, aunque se desparramaron diplomas, códices y papeles interesantísimos de reyes y príncipes, abades y monjes, que, a porfía, enriquecieron aquéllos y otros encumbraron o señalaron la fundación.

De muy privilegiada condición era el asturiano monasterio del Cister por los favores y esplendor del monarca fundador; y, esto no obstante, un audaz caballero asturiano, Martino Marcos, atentó contra los bienes, derechos y hombres de la Casa, siendo preciso que Alfonso IX mediara y le dijese en enérgico diploma: «prevengo a Martino Marcos que, si quiere tener paz y amistad conmigo, no haga mal ni pesar a Valdedios en ninguna ocasión y aquíétese; porque, si no lo hace le demandaré y buscaré con más interés que si a mí me perjudicare». El rey vino varias veces a Asturias, y en alguna ocasión para defender y favorecer su fundación predilecta. Por su piadosa generosidad fué opulenta y privilegiada en el territorio y otras comarcas, perteneciéndole el coto de Valdedios con amplia jurisdicción, pues, «dentro de sus términos no debía entrar ni el Merino ni el Señor de la tierra ni otra persona alguna sin mandato o consentimiento del Abad del monasterio». Exento estaba de tributos; no pagaba ni yantar al rey, mientras diezaban y tributaban al convento muchos y muchos... Por esto se relajó en un principio la regla monástica, y entre otros escándalos, refiérese la rebelión de los monjes en 1257 y años próximos cuando desobedecieron y arrojaron de la Casa al Abad, manteniéndose además rebeldes contra el Capítulo general, donde volvió a sonar el monasterio en los siglos XIV, XV y XVI; y en este último también cuando una peste le despobló, quedando únicamente el Abad y un servidor lego. La silla abacial era tan importante y desahogada como una mitra; la casa y el

templo eran de asilo; la cruz de Calatrava, que se lucía en escudos y sellos de Valdedios, era respetadísima en Asturias y temida en Villaviciosa por su municipio realengo..... todo por el amparo del rey leonés y de sus sucesores.

A la carta-privilegio y fundación de 1200 desde Santiago, a la de Avilés en 1220 señalando los términos del dilatado coto (confirmada por escritura de Villamartin en 1225), de Alfonso VIII-IX, siguieron: Fernando III, el santo, tomando el monasterio bajo su amparo en Zamora, 1231, y confirmando *verbo ad verbum* todas las donaciones regias, desde Oviedo en 1232; Alfonso X desde Sahagún, en 1255; Alfonso XI en Burgos, 1315; Pedro I en Valladolid, 1351, llamando al abad capellán suyo, y en Segovia dos años después, como por el estilo, hicieron iguales confirmaciones los reyes Enrique II, Juan I, Enrique IV, los Reyes Católicos, D.^a Juana, el emperador D. Carlos (de quien dijo la tradición, sin fundamento, que había visitado el monasterio y ocupado un sillón abacial) y los soberanos sucesores de las casas de Austria y Borbón.

A porfía de los monarcas, los Sumos Pontífices dirijieron breves honoríficos con gracias y privilegios al Abad y Comunidad, cuando no con reprensiones por disturbios y caídas de la disciplina, como Gregorio IX. —No obstante el incendio de 1348 y otras calamidades, que consumieron gran parte del archivo, éste era riquísimo al decir de Jovellanos, que varias veces se hospedó en la santa Casa «de sus hermanos cistercienses», particularmente en 1791. Allí sacó copia de un tunho o becerro escrito en tiempo de San Fernando e hizo extractos de otros reales documentos hasta los Reyes Católicos. Martínez Marina se procuró otros; por estas referencias, por los contados diplomas, salvados cuando la desamortización y llevados a Madrid, y por el inventario en un libro de apeos del siglo XVIII, que se conserva en el archivo de Hacienda de Oviedo, en extracto publicado por el Sr. Vigil, se tienen los datos principales de las palatinas donaciones de tierras, diezmos, tributos, imposiciones, derechos, viñas foros, granos, casas, franquezas, libertades, regaldas, patronatos, obras pías, alcabalas, hombres y vasallos, etc.; y a este tenor donaciones particulares, adquisiciones, trueques y cambios, pleitos de tan encumbrada y poderosa comunidad.

En el Archivo histórico nacional se conserva en abultado tomo en folio, escrito en papel, en el siglo antepasado, el índice o «Memoria de todos los privilegios y escrituras de importancia que este insigne y devoto Monasterio de Nues-

tra Señora del Val de Dios (que es del Orden del Cistel, alias San Bernardo, regular observancia, en el Principado de Asturias de Oviedo y Obispado sita) tiene así en el dicho Principado como fuera de él, eclesiásticos y seglares para guardia de su hacienda y libertades.... lo cual se hallará en el archivo por su orden, cada cosa en su caxón; por industria y diligencia del Muy Rdo. P. Fr. Plazido Flores, prior del dicho monasterio, año del nacimiento de nro, señor ihu xpo de 1587; sacó las dichas escrituras el P. Fr. Alonso Hernández Cubero...»

Valdedios representó papel importante por sus «foros» en el famoso expediente que en el siglo antepasado promovieron Galicia y Asturias.—

Cuando la exclaustración fueron dispersados los monjes y quedó el monasterio en el mayor abandono, presa de merodeadores de todas clases, quedando allí únicamente un Padre sin poder evitar que las dependencias y efectos fuesen aprovechados por diferentes gentes, perdiéndose entonces papeles, libros, muebles y objetos de importancia. Se trasladó allí durante algún tiempo la parroquia de San Salvador y, en 1862 el Rmo. Sr. Obispo de Oviedo D. Juan Ignacio Moreno, después Cardenal Arzobispo de Toledo, estableció un Seminario menor, dependiente del Conciliar de la capital de la diócesis, al que se agregó en 1877 por el que fué Cardenal Arzobispo de Sevilla, Sr. Sanz y Forés, también obispo ovetense, con colegio de 2.^a Enseñanza bajo la advocación de la Purísima Concepción; y ambos concurridos establecimientos son dirigidos por ilustrados sacerdotes, que han procurado y procuran la mejor conservación del edificio y sus artísticas dependencias.—Próxima al monasterio se descubrió hace pocos años una cueva de catorce metros de largo por seis de ancho y diez de altura, y en ella cráneos, un fémur, esqueletos de aves, paquidermos y de otros animales de especies varias, una vasija de barro y otros curiosos objetos, dignos de estudio, que inició en un interesante artículo el insigne D. Joaquín García Caveda; posteriormente se hallaron varios cadáveres de hombres, cuya honramenta indican una corpulencia ex-

traordinaria propia de los hombres primitivos.

* *

QUINTES

Ai oeste del histórico y célebre Río España, teniendo al norte el mar Cantábrico y cercado por el resto de sus contornos por Quintueles, se alza este simpático poblado que con sus barrios, Barrio del Medio, Barrio Santa Ana y Cimadevilla, forma una población rural trabajadora y laboriosa de 695 habitantes; agricultores los más, artesanos los menos.

El territorio de este pueblo se extiende unos 4 kilómetros cuadrados y sus fincas numerosas, como las faldas de sus altonazos, son lugares de bello aspecto y de un laborar constante. Agricultura y *pedrera*: un movimiento constante y productor; una esperanza, una realidad de actividades y progreso.

Con extraordinaria solemnidad y concurrencia, celebra sus fiestas y romerías los días 24 y 27 de junio, en honor de Santa Ana y La Sacramental, respectivamente.

Regenta esta parroquia el muy querido y virtuoso sacerdote don Federico Menéndez.

Dispone de dos Escuelas nacionales: niños y niñas, a cuyo frente están los ilustrados Maestros doña Petra Paredes Prieto y don Francisco Fernández Suárez, quienes vienen realizando una labor intensa y plausible, teniendo la nota a su favor de haber concluido con el analfabeto en la población comprendida en la edad escolar. Estas Escuelas fueron construidas por el Ayuntamiento, y en la actualidad están deterioradas, precisándose reparaciones urgentes.

Este pueblo cifra muchas esperanzas de protección de sus hijos don José Elías, don Pedro Acebal, don Valeriano Varas, don Rafael Varas y de la numerosa colonia americana que vienen demostrando acendrado amor al pueblo.

Los agricultores han adoptado los medios y procedimientos químicos y mecánicos modernos y así vienen consiguiendo una remuneración compensadora a sus prácticas y científicas operaciones; han mejorado notablemente sus líneas laborables; sus pastos y sus prados acondicionados, rinden abundantes y excelentes hierbas; y sus recolecciones variadas y selectas, en granos, tubérculos, legumbres, hortalizas y forrajes, son en cantidad suficiente, para destinar una parte crecida a la exportación; su arbolado mucho y bueno, se va repoblando a base de eucaliptos, de los que se han plantado recientemente unos 200.000 ejemplares; el pino, en otros tiempos abundante, va desapareciendo; y



Quintes.—Una procesión.

en su lugar se van levantando pomaradas admirablemente instaladas y acondicionadas.

Cuenta con 200 pomaradas en producción normal, habiendo rendido el último año 963 pipas de sidra excelente, más la manzana escogida de selectas clases, *de cuchillo o de mesa*.

Elaboran sidra en esta parroquia, los siguientes vecinos:

	Litros
Andrés Avelino Menéndez	6.075
Aniceto Ordieres	4.950
Dionisio Menéndez	29.023
Emilio Alvarez	81.784
Fernando Solís Villaverde	9.225
Facundo Caso Buznego	18.900
Facundo Palacio	9.450
Francisco Caso Buznego	10.000
Feliciano Buznego	7.285
Guillermo Tuero	16.750
Guillermo Piñera	6.412
Gumersindo Alvarez	6.400
Joaquín Pidal	11.300
Laureano Alvarez	24.200
Mattas Tuya Valdés	10.290
Marcelino Alvarez	8.190
Manuel Alvarez Cuell	18.275
Maximino Alvarez Tuero	18.675
María Amado	6.236
Modesto Moreda	32.750
Mattas Ordieres Moreda	17.325
Manuel Buznego	6.075
Nicasio Pidal	8.100
Pedro Acebal	14.860
Ramón Ordieres Céspedes	20.100
Ramón García	3.375
Viuda de Genaro Alvarez	28.625
Total de Litros.	433.632

Su ganadería actual cuenta con 580 vacas, 200 cerdos, 207 asnos, 4 caballos, 180 ovejas y más de 3.000 gallinas, con un rendimiento en leche y huevos que producen un ingreso anual saneado e interesante.

Pintoresco y agradable, este pueblo está formado en la actualidad, por 148 casas, 3 pane-

ras, 2 tendejones, 94 hórreos, 4 cuadras, 1 bodega, 1 cementerio y una iglesia.

Dispone de 20 fuentes públicas y tres lavaderos, utilizando los remansos de sus riegas para abrevaderos.

Desde el año 1920, se han construido muchísimas viviendas y se ha levantado de nueva planta un hermoso edificio.

Tiene otro aspecto muy importante este pueblo: *la pedrera*. Una gran parte de sus vecinos se dedican a la explotación de sus numerosas y valiosísimas *canteras* de donde extraen y laboran excelentes piedras de grano superior para muelas de molino, piedras de taller, de afilar y labradas para construcciones.

Esta industria y este arte, rinde y representa un ingreso enorme, cuyo movimiento obrero aporta ingresos y actividades notabilísimas.

Es de lamentar que el municipio o la Diputación provincial no haya construido el escaso kilómetro de carretera que es de suma necesidad para enlazar la carretera general de Gijón con sus canteras; mejora que facilitaría el arrastre de tan importantes materiales y que reportaría incalculables beneficios a este pueblo trabajador.

Está servido este poblado por la carretera Gijón-Ribadesella, por un camino vecinal y varios rurales que entrelazan penosamente sus barrios.

Cuenta con siete establecimientos comerciales convenientemente surtidos.

Tiene paralizadas las importantes minas de azabache; y como el resto del conchejo desarrollaría explotaciones en cantidad extraordinaria si pudiese contar

con el servicio de Ferrocarril, aspiración general y justa.

* *

QUINTUELES

A las faldas de sus montes *Rodango* y *Corrolla*, se extiende en unos 6 kilómetros cuadrados, este rico e industrial pueblo que con los barrios *El Campo*, *La Capillina*, *Caramular*, *Cerrredo*, *Cimadevilla*, *Prinz*, *Granderoble*, *Peñucal*, *Rodavigo* y *San Clemente*, forma una población de 702 habitantes, labradores y ganaderos que desarrollan sus actividades de una manera asombrosa.

Limitado al Norte por el Mar Cantábrico, por el Sur por *Arroes* y *Deva* (*Gijón*), por el Este con *Cabueñes* y por el Oeste con *Quintes*, extiende sus fincas laboradas, sus pastos, sus prados y sus árboles, mostrando una labor enorme prometedora de rendición y de riqueza.

Adaptados a ejecutar todas sus manifestaciones vitales a lo grande, como hombres conscientes y conocedores de la vida activa y remuneradora, celebra con toda solemnidad y magnificencia sus tradicionales fiestas los días 5 y 24 de agosto en honor de Nuestra Señora de Las Nieves y San Bartolomé, a cuyas romerías concurren los vecinos de los pueblos limítrofes y la juventud alegre e incansable de Villaviciosa y Gijón.

Posée una meritoria Iglesia del siglo XIV, de arco ojival de puro estilo gótico y una hermosa capilla de «Las Nieves», las que regenta y administra el activo y virtuoso sacerdote don Secundino Fernández.

En hermosos edificios, tiene instaladas sus dos Escuelas nacionales: niños y niñas, que dirigen con meritorio acierto los ilustrados y cultos Maestros doña Saturnina Nozaleña del Fresno y don Facundo González Cifuentes, quienes tras una labor plausible han conseguido acabar con el analfabetismo.

Las casas-Escuelas han sido construídas por el Ayuntamiento y el vecindario y la casa-habitación para la Maestra, adelantó desinteresadamente el importe total don Tomás Pidal, quien en unión de don José Pando, don Celedonio Caso y don Rosendo García, forman el plantel de benefactores locales que han demostrado su amor al pueblo contribuyendo espléndidamente a favor de las Escuelas y de la Iglesia.

La ganadería está admirablemente desarrollada, viéndose la tendencia lucrativa y práctica de la selección y elección de razas de indiscutible rendimiento. En la actualidad tiene 624 vacas, 265 cerdos, 245 asnos, 27 caballos, 350 ovejas y 4600 gallinas, con una producción de leche y huevos que exportan diariamente con una remuneración anual de verdadera importancia.

Este pueblo, de hermosa topografía, lo forman 133 casas, 68 hórreos, 17 panneras, 1 lagar, 2 bodegas; 6 cuadras, 2

establos, 1 cubil, 1 corrada, 1 cementerio, 1 capilla y una iglesia.

La riqueza forestal es enorme; no solo se conservan sus bosques, sino que se van aprovechando todos los espacios y parcelas susceptibles, plantándose en ellos más de un millón de eucaliptos. Sus árboles son de todas clases, comunes al país, abundando el pino, el eucalipto y el manzano.

Las pomaradas son cuidadas con esmero y hoy cuenta con más de cuatrocientas, con un rendimiento normal de 847 pipas de manzana, de la que se elaboran 381.517 litros de sidra natural, selecta y acreditadísima.

Los que elaboran en este alegre pueblo, el «néctar sabroso», son los vecinos que siguen:

	Litros
Aniceto Rubiera	15.901
Bonifacio Valdés	9.450
Benigno Menéndez	14.175
Bernardo García	1.800
Celedonio Viña	23.850
Castor Cifuentes	5.850
Cipriano Palacio	33.289
Doroteo Costales	15.512
Esteban Caso	13.725
Eloy Alvarez	4.162
Emilio Carriles	24.875
Facundo Varas	1.350
Fermín Buznego	13.950
Isidoro Palacio	9.700
Joaquín Valdés	9.675
José Vigil	12.600
Juan Pardo Costales	6.400
José Aurelio Alvarez	12.000
Joaquín Santurio	8.100
Maximino Piñera	30.375
Mannela Buznego	4.500
Manuel García Rivero	17.300
Nicanor Blanco Costales	7.089
Perfecto Carriles	10.915
Rosendo González	23.513
Silvestre Varas	6.825
Serafín Muñiz Rubiera	15.500
Serafín Palacio	14.624
Victoriano Pardo	14.512

Total de Litros. . . 381.517

Esta industria aneja y propia a las faenas agrícolas, representa un esfuerzo de actividades dignas de admiración; para estos vecinos es un ingreso de indudable valor que les viene resolviendo las

dificultades de la vida; pudiendo así, haber ampliado sus métodos agrícolas, introduciendo toda clase de reformas en sus fincas, ya en saneamiento, ya en abonos, lo que como consecuencia les permite multiplicar sus semillas reproductoras, y sus recolecciones, en granos, legumbres, tubérculos, hortalizas, forrajes que les permite gozar de una superproducción; teniendo sobrada cantidad para el consumo local y para exportar sus productos.

Y, claro está, donde escribimos exportación significa bienestar, progreso y riqueza.

Cuenta con diez fuentes públicas, varios pozos para abrevaderos y de un lavadero, sirviéndose de lugares pintorescos del río, donde las mujeres lavan sus ropas.

Como complemento a sus labores propias, la mayoría de sus hombres construyen madreñas, en tal cantidad que a más de cubrir las necesidades invaden los mercados próximos recaudando por tal concepto saneados beneficios.

Disfruta de toda clase de pesca de mar y son riquísimas las truchas y anguilas de su río. Próximo a sus poblados cruza la carretera general de Gijón; y sus barrios y porreos están enlazados por caminos suficientes. La localidad se abastece en cinco establecimientos comerciales muy bien surtidos.

Es aspiración de este vecindario laborioso, a más de las comodidades higiénico-públicas y de ornato propios de pueblos trabajadores y productivos, la construcción del ansiado Ferrocarril.

*
* *
R A L E S

Nos habla la tradición y nos dicen las costumbres: «Los Mártires de Rales», y allá van los Concejos de Villaviciosa, Cabranes, Piloña, Parres, Caravia y Colunga el 27 de septiembre; y allí, en aquel montículo que atalaya panoramas marinos que extasían, paisajes varios y contra-fuertes por su bravía y complicado colorío, que subyugan se extienden los *romeros* alrededor de un altarcito de *santinos*, y que durante el día presiden

entre devoción y jolgorio el ágape y la alegría de miles de almas que van a venerarlos.

Bajo el palio floreste que cobija a los Santos, se destiza un pueblecito bueno y hospitalario, y separados por extensas praderas orladas de tupidos y sencillos bosques se destacan como nidos de palomas sus barrios y caseríos *Cimadevilla, Eñeres, Nablo, Rales, San Felipe u El Cayo*; por el Norte aparece Santa Eugenia; por el Sur, Vallés; por el Este, Arnín y Piviérda, y por el Oeste, Busto y Breceña. Extiende sus dominios, en mayoría bosques de castañas, por unos siete kilómetros cuadrados, y en sus terrenos se ven hermosas y esmeradamente trabajadas sus 74 pomaradas; sus extensas sábanas de tierras laborables y sus prados y *Llendones*, donde pastean sus 238 vacas, 100 cerdos, 70 asnos, 5 caballos, 45 ovejas y 800 gallinas; recoge de sus fincas a labor, maíz, trigo, habas, guisantes, alcacer, patatas, nabos; berzas, lechugas, repollos, ajos, cebollas; de sus árboles, 88 pipas de manzana, con 39.825 litros de sidra natural, peras, ciruelas, piescos, cerezas, uvas, castañas y avellanas; y de sus campos, forraje y heno rico y vario.

Fabrican en esta parroquia sin par la rica sidra natural, los siguientes vecinos:

	Litros
Antonio Cayado Buznego	900
Bernardo Otero García	2.925
Bernardo Fresno	2.025
Casimiro Fresno	2.250
Celestino Alonso Fresno	1.350
Ceferino Cayado Fresno	1.360
Engracia Madiedo	6.075
Frutuoso Fresno	5.400
Félix Fresno Toyos	1.575
José Fresno Cayado	1.800
Manuel Riva Fresno	1.575
Manuel Cayado Fresno	1.800
Ramón Fresno Caso	4.050
Ramón Pidal González	3.375
Victor Valdés Madiedo	3.375
Total de Litros. . .	39.825

Rico y bello pueblo es Rales que en la actualidad está formado por 92 casas, 50 corrales, 20 cuadras; 4 hodegas, 24 hórreos, 24 cabafias, 7 paneras, 3 lagares, un tendenjón 2 cementerios y una iglesia.

Dispone de multitud de *riegas* y se abastece de 8 fuentes públicas; se sirve de 8 abrevaderos y tiene dos hermosos lavaderos.

Cuenta con bonita Iglesia parroquial y recién construido Cementerio, los que regenta el humilde e ilustrado sacerdote D. José Vigil.

Dispone de una Escuela nacional mixta a cargo de don Hermenegildo Pastor, quien lleva al frente de la misma varios años, pudiendo vanagloriarse con presentar a este pueblecito que agotó honradamente el analfabetismo.

Lucha Rales, con el importante inconveniente de faltas de vías de comunicación, que le se-

paran y le aislan del resto del mundo. Los barrios, entre sí, están entrelazados por vistosos y bien conservados caminos rurales, pero las carreteras que se les aproximan sin tocarle, se alejan a varios kilómetros; distancias que sus 273 habitantes se ven obligados a rendir, por sendas y veredas peligrosas.

Sus vecinos, agricultores, van introduciendo en sus aperos, modernos aparatos, y en sus mejoras, el abono químico.

Dispone de más de millón y medio de árboles, los que aprovechan sus hombres, para la construcción de madreñas, industria que ha acaparado los mercados de la provincia de Madrid y especialmente el de Sama.

En su *stachuelo*, se dá la trucha y la anguila; y en sus establos, se crían abundantes y variadas razas de conejos domésticos.

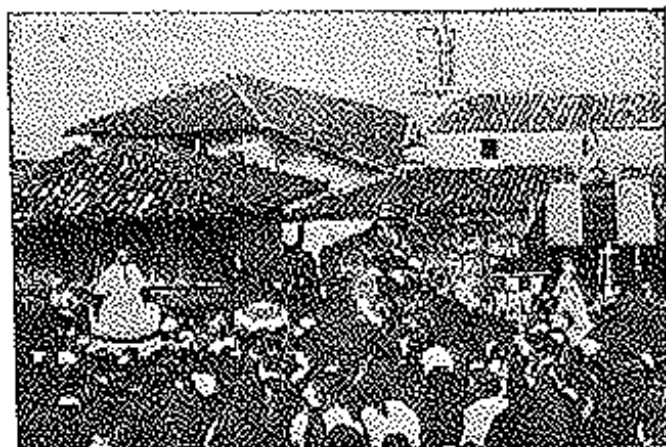
Han contribuido a la mejora general de este pueblo los señores don Manuel Cayado, de Rales y don Francisco del Fresno, de El Cayo. Como dato anecdótico de este señor, de principios humildes y honrados, hemos de admirar su hermoso *Dafacto* de *El Cayo*, cuyos materiales de construcción (excepción de la piedra, cal, arena y bigas) hizo traer de Madrid en época en que el ferrocarril solo llegaba a León; así mismo transportó muebles y familia por espacio de muchos

años; su llegada era esperada por los vecinos de Pivierda, Arnín, El Cayo y Rales, con entusiasmo y deseos: su llegada anual era el vivir alegre y holgado; a tal extremo llegaba su esplendor; durante su estancia en «El Cayo», no había pobres. Sus descendientes han seguido y siguen las mismas obras de caridad y de amor. En la actualidad, pasan las épocas veraniegas en este rincón, bello, ameno y poético donña María Luisa Poyales y su esposo; don Manuel Poyales del Fresno; don Francisco Poyales, señora e hijo.

Don Francisco Poyales del Fresno, a pesar de su juventud, hoy es una de las más relevantes figuras médicas españolas; hábil operador e inspirado sabio, ha sido pensionado por el Estado, como su representante en la especialidad oculista, en los Estados Unidos de América del Norte; y allí ha conseguido, como en Valencia y París, resonantes triunfos científicos que le han valido meritorias distinciones.

Sus obras científicas publicadas son numerosas, y su fama como operador extraordinaria. Rales debe sentirse orgulloso de sus originarios.

Los montes más notables son El Magostero y Los Campones, siendo curiosa de ver y estudiar, la famosa *Cueva del Moro*.



Rales.—Sermón al aire libre en la fiesta de *Los Martinos*.

ROZADAS

Cercado al Norte, por Niévares; al Sur, por Puelles; al Este, por Grases, y al Oeste, por los Montes de Sariego, hállase Rozadas con sus barrios Fabares, La Huelga, Morvis, Piñera, Sampedro, Sopenas, Trías y Villanueva sombreados por sus altos montes *Cordillera de Peón*, *Cordillera de Sariego* y *Montes de Valdedios*, y extendiéndose en 11 kilómetros cuadrados, cuyos terrenos en

su mayoría son faldas de montes sin arbolado, con pastos cortos donde pudieran sostenerse grandes rebaños de ovejas.

Forma este vecindario un grupo de población de 573 habitantes, en su totalidad agricultores entregados a un laborar anticuado y rutinario, cuyos *aperos* de labranza son ordinarios y de ínfima calidad; emplean abonos producidos por descomposición vegetal y aún no despre-

ciables de escaso rendimiento. No obstante, gracias a la labor constante de su párroco y Maestros señores don Celestino Teja González Río, señorita Adela Mendoza y don José María Martín, van introduciéndose algunos sacos de abono químico y algún arado perfeccionado.

La riqueza forestal va tomando incremento y su iniciación en estos años arroja una plantación de 200.000 eucaliptos.

Cuenta con 60 pomaradas que rinden una producción normal de 251 pipas de manzana, con una elaboración de 113.184 litros de sidra.

Fabrican el «sabroso néctar» en este pintoresco pueblo, los siguientes vecinos:

	Litros
Casilda Teja	3.825
Consuelo Obín Rivero	22.989
Esteban Scpeña	6.525
Francisco Díaz	3.150
José Sánchez	1.913
José Teja Costales	6.525
José Miranda	6.414
José María Teja	11.260
José Ballina	6.300
José Suárez Meana	3.375
Julián Solares	5.860
José Hévia Valdés	7.875
Jesús Sánchez	6.200
José Alonso Berros	2.475
Petra Poladura	3.375
Ramón Sánchez	9.068
Sebastián Frieria	1.800
Tomás Díaz	4.276

Total de Litros. 113.184

La ganadería va mejorando en clase y raza, contando en la actualidad con 606 vacas, 120 cerdos; 125 asnos, 6 caballos, 20 ovejas y 1.200 gallinas.

Este pueblo tan productivo, de situación topográfica envidiable, está formado por 126 casas, 69 cuadras, 9 bodegas, 26 corrales, 53 hornos, 12 paneras, 4 molinos, 3 chavolas, un pajar, un lagar, un lavadero, 2 capillas, un cementerio y una iglesia.

La recolección agrícola a pesar de sus procedimientos es abundante, teniendo en cuenta la poca parte de terreno dedicado al cultivo, produciendo maíz, trigo, patatas, habas, alubias y hortalizas en cantidad suficiente para las necesidades locales.

Abundante en agua, cuenta con 12 fuentes públicas, 8 abrevaderos y 8 lavaderos.

Las vías de comunicación son escasas y solo cuenta con una carretera en construcción faltando dos kilómetros para su enlace a Niévares, y la de Villaviciosa; sus barrios están unidos por malos caminos rurales y disponen de un camino vecinal muy regular.

Su río produce trucha y anguila; y se surte el vecindario en dos establecimientos comerciales en muy pequeña escala.

Tiene dos Escuelas nacionales: niños y niñas que arrojan una asistencia media de 50 alumnos cada una.

A más de la Iglesia parroquial dispone de las *capillas* de San Elneterio y San Pedro.

Hemos querido averiguar las aspiraciones de este vecindario y sus gentes *acostumbradas* a un vivir *aislado*, no ha podido o no han querido expresarse. El cronista que ha sentido el frío de la inactividad y el dolor de la resignación, quiere hacer constar en nombre de este sufrido vecindario, la necesidad notable que en estos poblados se sienten: vías de comunicación, intensificación de cultivo en sus tierras laborables, roturación de sus extensas fincas improductivas, abonos químicos, maquinaria agrícola, luz eléctrica y Ferrocarril; ya que tanto el señor Cura párroco, como los Sres. Maestros, seguirán intensamente laborando por la cultura y multiplicando sus esfuerzos para que cada año se siembren y se replanten miles y miles de árboles.

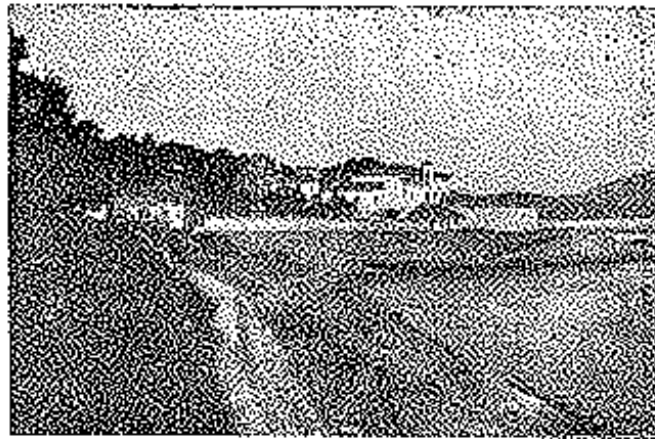
Nosotros esperamos que el Ayuntamiento, amante del progreso y de la prosperidad de sus pueblos, tienda su eficacia protectora a favor de este pueblo, que un poco alentado y otro poco protegido llegará a ser uno de los más pintorescos y ricos del concejo. Es lo menos que se puede pedir y lo imprescindible que debe concederse.

—Aquí se encuentra un palacio antiguo de los Hévia, en el sitio llamado Concejero.

* *

SAN MARTÍN DEL MAR

Ya el gusto natural de las *colonias bárbaras*, se habían adueñado de esta perla marítima, en épocas que se pierden en la ignorancia de la investigación histórica; es este lugar la brecha probable de la invasión exploradora de nuestro país y seguramente aquí se desarrollaron los primeros acontecimientos histórico-civil-



San Martín del Mar.—El Puntal.

zadores que algún día habían de hacer pasar al interior las ventajas de una vida de expansión, industria y engrandecimiento. Aquí quiso el Cantábrico abrir un cauce comunicativo con la tierra virgen y aquí se desposaron en permanente ásculo los aromas florestales y los vientos marítimos; aquí los primitivos *astures*, restos de razas ignoradas, pero sí casta de audaces y temerarios levantaron sus hogares rodeados de bellezas de paraíso; aquí la avaricia de los *piratas* trazaron sus cuadros de latrocinio y de rapia; aquí los normandos, introducían sus naves invasoras para sufrir las derrotas repetidas que les infligían los naturales a golpe de bellezas y de amores; aquí, en fin, se extasia el artista que halla el filón inagotable de matices y emociones, y el filósofo enmudece ante la grandeza sublime de una naturaleza que se agranda, se modifica y se hace infinita.

Poblado antiguo, de vida propia anterior al siglo VI, en la actualidad hállase defendido por el Norte, por Oles; al Sur, por la bella y nunca alterada Ría de Villaviciosa; al Este, por el Cantábrico, y por el Oeste, por Bedriñana; de extensión local reducida, unos siete kilómetros cuadrados, posee dilataciones hermosas y científicamente cultivadas; dispone de una riqueza forestal asombrosa y tanto de su ría, como de su mar, sus hombres extraen ricos y variados pescados.

Su vecindario, adaptado al ambiente cultural y progresivo, emplea ventajosa y alternativamente sus actividades en tres especiales y determinadas profesiones, hábil y diestramente cultivadas y mejoradas que les rinden óptimos beneficios. Agricultura y ganadería y sus derivados, industria constructura-marítima, y la pesca.

Las operaciones agrícolas son realizadas con aperos modernos y mecánicos, emplean

abonos naturales y químicos y sus labores intensas hacen que sus tierras produzcan exquisitos frutos gramíneos, tubérculos y de huerta, siendo variadísimos y múltiples sus clases y especies.

Sus abundantes y bien cultivados prados y pastos, les permiten a estos sus 351 habitantes, sostener y explotar 271 vacas, 20 cerdos, 50 asnos, 20 caballos, 100 ovejas y más de 1.500 gallinas.

Pueblo trabajador, consciente y emprendedor, está constituido por 101 casas, 15 cuadras, 10 hórreos, 7 paneras, un lagar, 5 tendejones, 2 corrales, 2 bodegas, una chavola, una capilla, 2 iglesias y un cementerio.

Cuidan esmeradamente su riqueza forestal y a más de sus 80 pomaradas, con un rendimiento normal de 330 pipas de manzana, y su elaboración de acreditada y gustosa sidra natural que se aproxima a 148.660 litros, dispone de variadas clases de frutales, siendo muy solicitadas sus cerezas, castañas, su nuez, pera, ciruela, naranja y fresa; y sus árboles maderables rinden producción valiosísima para sus artísticos astilleros de donde salen esbeltas y marineras naves que son admirables por sus líneas, duración y estabilidad.

Son elaboradores de la sidra natural, rica y sabrosa, en este ameno rincón, los vecinos que siguen:

	Litros
Antonio Estrada	7.650
Bernardo Sánchez	6.112
Cirilo García Roza	4.950
Claro García Roza	24.299
Elisa Elías	7.425
José Rodríguez Rivero	11.925
José Ordieres Uria	5.625
José Ortiz Bedriñana	5.850
José Antonio Ortiz	2.912
José Vega Estrada	17.445

José Tuero Valdés	7.425
José Ramón Barro	22.075
Manuel Aguirre	2.925
Rafael Palacio y Palacio	4.500
Santos García Lagar	7.200
Victoriano García	10.230
Viuda de Ramón Viñes	112
<hr/>	
Total de Litros.	148.660

Estos hombres habilidosos y trabajadores, saben aprovechar sus *retazos* y así vemos entusiasmados como de simples pedacitos de maderas *sobrantes* construyen bonitas y siempre vendidas madreñas, cuya producción representa una buena industria local productiva y honrosa.

Y estos hombres de tierra y de monte, les vemos, diestros y temerarios, lanzarse en sus embarcaciones *mar adentro* y *ría arriba* y regresar a su poblado con carga respetable de sabrosos mariscos y de substanciosos pescados, que a más de contribuir a aumentar sus platos cotidianos, representan importantes ingresos con sus ventas.

Fervorosos cristianos, sostienen hermosa Iglesia parroquial y dos *capillas* en honor de La Reina de los Angeles y San Antonio, a cuyas romerías concurridísimas acuden multitud de devotos en los días 15 de Agosto y 13 de Junio, respectivamente.

Amantes de la cultura, este pueblo levantó una Escuela nacional mixta con protección del Ayuntamiento, a la que asisten 70 alumnos de ambos sexos. Merced a la labor realizada por sus cultos Maestros don Martín Martín y don Tomás Álvarez Díez, quedó extirpado el analfabetismo; y es digna de mención la labor realizada por los señores curas don Venancio Liñero y don Francisco Solís Crespo.

También es digna de notación la colaboración benéfica llevada a cabo por don José Solís Crespo y por los Hijos de doña Juliana Corripio.

Se destacan en este poblado los valiosos edificios *La Escuela*, *Palacio Cavanilles* y *El Chalet*. A este hermoso pueblo pertenece «El Puntal», lugar de admiración y belleza.

Sus barrios y caseríos Liñero, Llanes, El Puntal, Requejo y San Martín, disponen de la hermosa y alegre carretera del Puntal-Tazonos, y cada cual está unido por bonitos caminos rurales y por el vecinal del Requejo a Liñero.

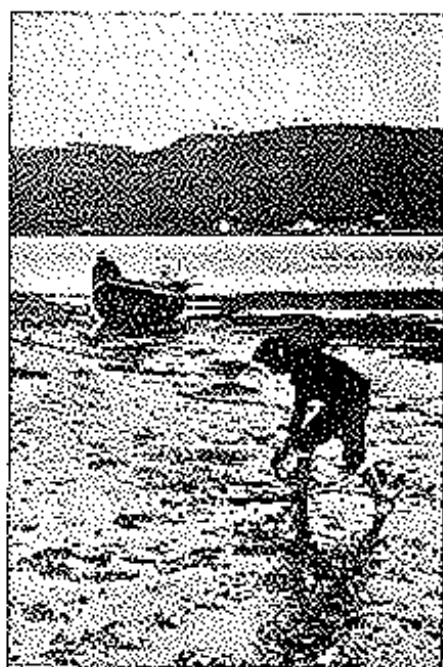
De los astilleros de San Martín, salieron hermosos barcos admirablemente contruidos y en la actualidad son famosos sus carros y barquichuelas de pesca.

Dispone de cuatro fuentes públicas, cuatro abrevaderos y cuatro lavaderos, de agua hermosa, abundante y potable.

A este pueblo pertenece el *Puntal*, el puerto marítimo de Villaviciosa, la esperanza del concejo en su manifestación de comunicaciones fluviales.

Antiguamente, nos aseguran era amplio y seguro fondeadero, después de pasar la difícil barra, y aquí anclaban muchas embarcaciones, siempre a flote, frente a aquellas desiertas riberas, con pocos techos más que la «casa de la barca», punto de amarre, privilegio del monasterio de Valdedios.

Hoy cuenta con varios y buenos edificios. Se han construido las dos escolleras con cegamiento de la ría, y sí, reconociendo la importancia de esta obra se continúan, será el Puntal un frecuentado



El Puntal.—Pescando Berberichos.

puerto, principalmente para la exportación carbonera y otros ricos minerales que están inexploados por falta de medios de transportes.

Hace muchos años se establecieron aquí talleres de astilleros donde se han construido botes, lanchas y buenas embarcaciones de cabotaje.

«En el Puntal, y mirándose en la ría, alzó palacio la nobiliaria familia de los Peón, y en 1884 fué visitado por S. A. R. la Infanta D.^a María Isabel Francisca, condesa viuda de Girgenti, según lápida que lo recuerda».