

## LLOSES

# El Hórreo de Casa Anxel

Armando Graña - Joaquín López

Los hórreos y las paneras, tan abundantes en todo el concejo de Villaviciosa, forman parte del paisaje y la fisonomía de sus pueblos y caserías, unas veces aislado junto a la casa, otras en agrupaciones que ocupan plazuelas y espacios abiertos en medio de la aldea. Pero es de sobra conocida la estampa del hórreo, y no es nuestra intención limitarnos a glosar su airosa belleza; por el contrario, pretendemos profundizar en el estudio de algunos detalles constructivos y ornamentales que diferencian a unos hórreos de otros, y que son elementos del mayor interés para tratar de establecer la historia y cronología de los hórreos de Villaviciosa y de toda Asturias.

Desde luego no son iguales los hórreos de mayor antigüedad, que se remontan al siglo XIV (al menos los conservados hoy día), y los construidos hace menos de un siglo. Varían las proporciones del edificio y las medidas de cada pieza, e incluso se produce la aparición de nuevos elementos, como es el caso del corredor. También cambian las técnicas de trabajo de la madera, y la calidad de la misma. Pero lo que mejor refleja las variaciones de cada siglo es la decoración, tallada o pintada, que se aplica a determinadas partes del hórreo, a la que en ocasiones acompaña la fecha de construcción y, pocas veces, el nombre del maestro carpintero.

En Villaviciosa los momentos que conocen un apogeo decorativo corresponden a los últimos tiempos medievales, desde mediados del siglo XIV a los primeros años del siglo XVI. En este período se levantan hórreos de dimensiones medias y proporciones muy bellas, sobre altos *pegoyos* levantados directamente del suelo; todas sus piezas destacan por las enormes dimensiones de la madera utilizada.

Su decoración es muchas veces abundante y prolija, ocupando los *linios* (vigas de madera que cierran por encima las tablas de las pare-

des), la hoja de la puerta y en los casos más ricos las tablas de un par de costados.

El hórreo de casa Anxel, en Llores, parroquia de San Pedru Ambás, es uno de los mejores ejemplares de esta época y en sus tablas se resumen las características y formas de lo que hemos denominado «estilo decorativo de Villaviciosa», extendido no sólo por el concejo sino también por muchos lugares del centro de Asturias.

Este hórreo es de armonioso aspecto, como corresponde a su edad, aunque se encuentra algo deteriorada su cubierta por la falta de uso y arreglo en estos últimos años. Sus costados miden 4,80 m. de largo por 1,65 m. de altura y en dos de ellos, los orientados al Sur y Este, se encuentran las tallas y pinturas. Veámoslas.

El lado Sur, al que se abre la puerta de acceso, tiene su *linio* totalmente tallado, con una cenefa en relieve que lo recorre horizontalmente (fig. 1). Sobre la puerta hay un pequeño arco que aumenta la altura del hueco, y la cenefa se curva adaptándose a su forma, prolongándose para bordearlo hasta el canto inferior del *linio*, donde acaba en unas cortas impostas; la estructura de este arco recuerda en todo a la de las portadas más sencillas de las iglesias románicas que tanto abundan en Villaviciosa. Pero la cenefa se complica aún más, ya que en los dos extremos del *linio* está atravesada por sendos travesaños verticales que forman dos cruces de brazos iguales; una de ellas tiene los brazos verticales ensanchados hacia sus extremos, y en su interior varias gemas entalladas, figurando una de tantas cruces de oro y pedrería medievales (fig. 2). La otra cruz es similar, si bien carece de gemas y es de brazos florde-  
liseados (fig. 3). Entre ambas la cenefa está labrada con líneas verticales, triangulillos y motivos en espina de pez, todo ello con talla a bisel de planos oblicuos excavados.

La superficie del *linio* entre la cenefa, las cruces y el arco de entrada muestra rosetas de seis pétalos, cuadraditos con tallas a bisel o líneas horizontales y verticales alternando, todo dispuesto holgadamente; a la izquierda de la puerta, grabada en línea muy fina, la silueta del tercio anterior de un león (fig. 4).

El *linio* del costado Este es más sencillo (fig. 5) cuenta con una cenefa horizontal, esta vez tallada en cordoncillo atravesado por tres cruces, dos de las cuales son también sogueadas y la tercera similar a la florde-  
liseada ya vista. En el extremo derecho se aprecian las siluetas de dos felinos, tal vez leones, pintadas en color rojo (fig. 6).

Más tallas se disponen en las tablas o *cureñes* del frente principal. En la situada a la izquierda de la puerta se aprecia, con dificultad, una figura humana, en pie, con cabeza nimbada y vestida con ropaje de amplios pliegues y que indica con su mano hacia un florero o frutero visible ante él. En el extremo izquierdo de este mismo costado quedan restos de una gran roseta pintada en color rojo, sobre una tabla que está estrechada con posterioridad. En el extremo opuesto hay un gran rostro englobado por un círculo mayor, cuyo sentido luego comentaremos.

El costado lateral también presenta tallas en *les cureñes*: la pieza del extremo derecho cuenta con cuatro círculos cuyo interior rellenan rosetas combinadas de modos distintos, en parte talladas y en parte pintadas. En el centro de la pared otra tabla muestra tres pequeñas rosetas en la parte alta, y varias más, enlazadas entre sí, en la baja.

Otro enorme rostro ocupa el ángulo izquierdo de este lateral, y es muy similar al antes citado en el frente del hórreo. Ambos rostros están tallados sobre una misma pieza de madera, labrada en ángulo recto para que cada una de sus dos

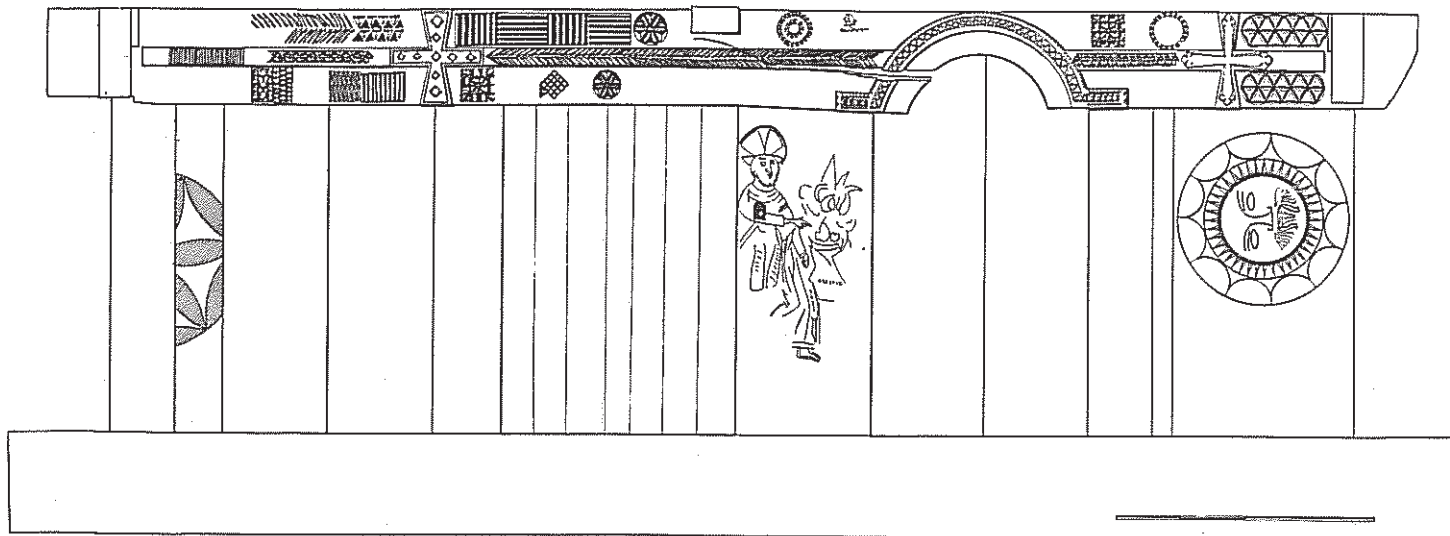


FIG. 1.—FRENTE SUR DEL HORREO DE CASA ANXEL (LLOSES)

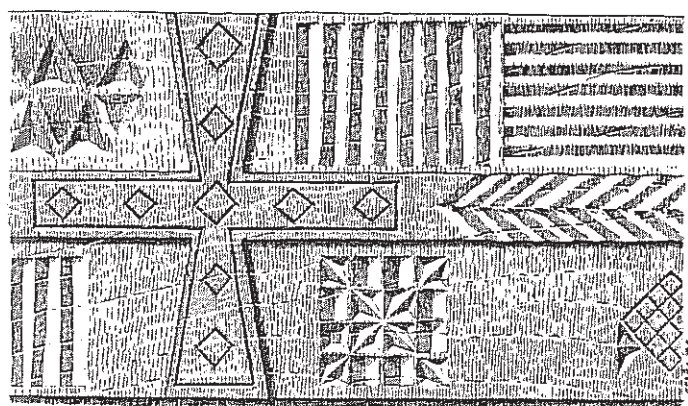


FIG. 2.—CRUZ TALLADA EN EL LINIO SUR

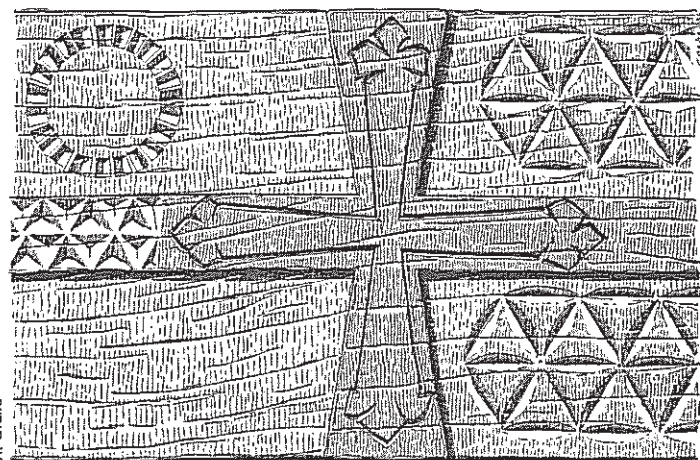


FIG. 3.—CRUZ TALLADA EN EL LINIO SUR

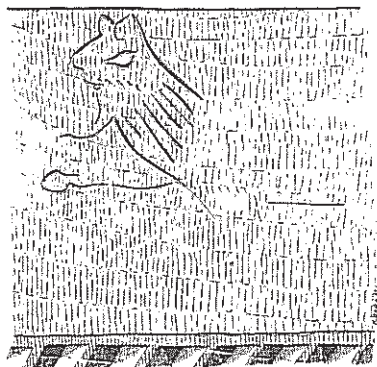


FIG. 4.—LEON GRABADO EN EL LINIO SUR

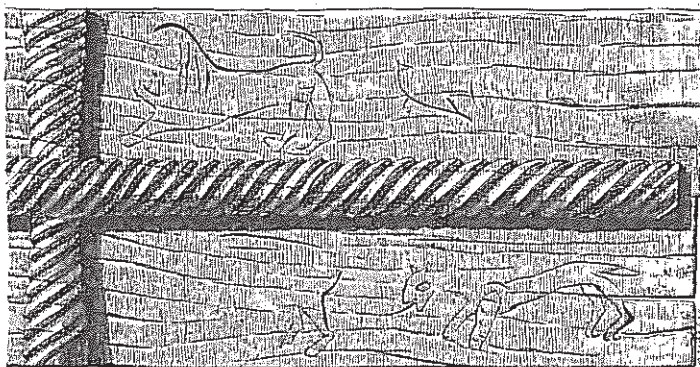


FIG. 6.—FELINOS PINTADOS EN EL LINIO ESTE

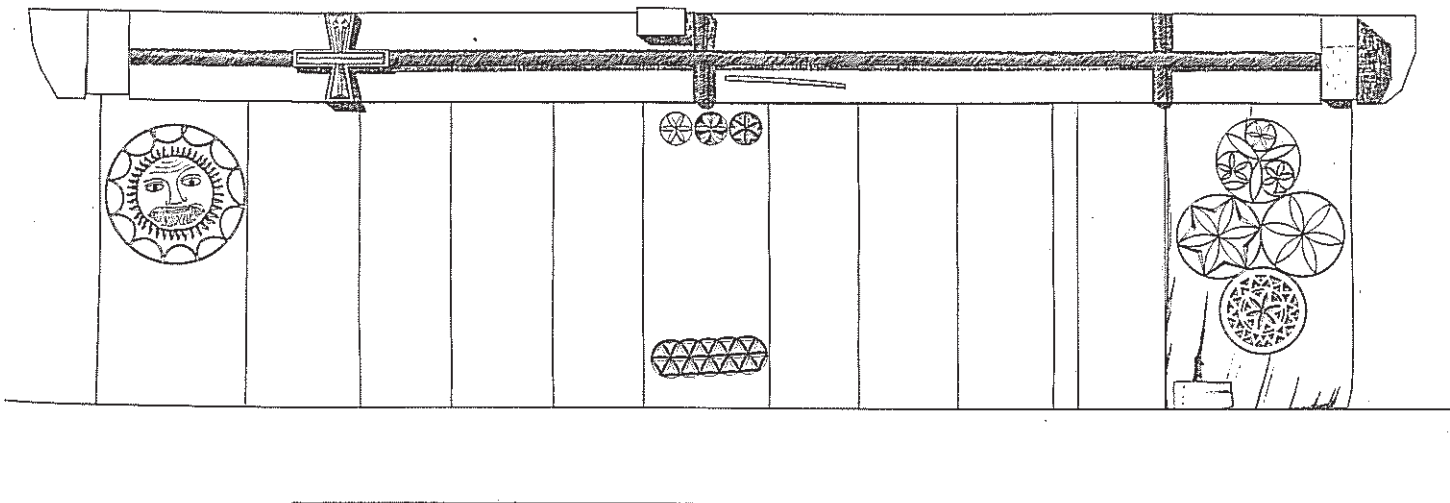


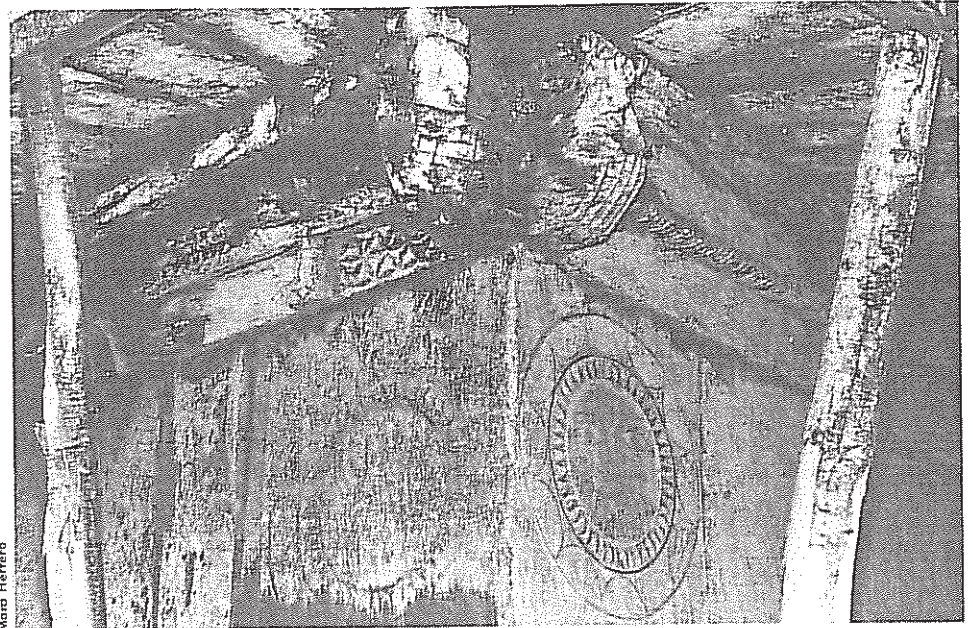
FIG. 5.—COSTADO ESTE DEL HORREO DE ANXEL

## LLOSES

## El hórreo de Casa Anxel

caras corresponda a un costado distinto; esta pieza es el *engüelgo* o esquinual (fotografía). Ahora bien, una de las caras, la del frente de la puerta, que está orlada por pequeñas llamitas ondulantes y cuenta con cejas y nariz, grandes ojos almendrados, boca de labios finos y poblada barba, se encuentra tumbada, con la nariz dispuesta horizontalmente. Dado que ambos rostros forman parte de la misma «roya» de madera no hay que pensar en una alteración posterior a su talla, sino en una intencionalidad previa. Además, si nos fijamos detenidamente observaremos que la cara que está tumbada carece de la entonación encarnada de las mejillas, las líneas que marcan arrugas en la frente y unos circulillos rojos que marcan el iris de los ojos en el otro rostro.

Podemos aventurar una interpretación de estos rostros: a juzgar por las llamitas ondulantes y los aros que los rodean pueden ser representaciones de la esfera solar, tantas veces figurada como forma humana. El rostro encarnado y en posición normal parece representar al sol luciendo en el firmamento, de día; el otro, tumbado y pálido, bien puede reflejar el regreso subterráneo del sol desde su ocaso hasta el punto en que ha de volver a nacer cada amanecida, trayecto que, se-



SOLES TALLADOS EN EL ENGÜELGO



FIG. 7.-ROLEO PINTADO EN EL SOBRELINIO

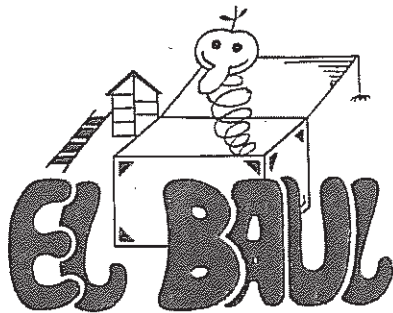
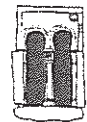
gún el decir de viejas tradiciones europeas, efectúa rodando bajo la tierra.

Algunas otras piezas tienen también decoración: las cabezuelas de los *linios*, sumariamente talladas, y el *sobrelinio*, grueso tablón que vuela en horizontal sobre los *linios*; en este último hay motivos pintados, que en el costado de la puerta dejan lugar a una interesantísima inscripción, con dos líneas de escritura y letras de factura gótica, que por su mal estado es impo-

sible de leer actualmente. A su lado se dibuja un zarcillo o roleo vegetal (fig. 7).

\* \* \*

No es el hórreo de Anxel el único de Villaviciosa decorado del modo que hemos visto, pero sí uno de los más ricos y en mejor estado de conservación. Además su proximidad al Monasterio de San Salvador de Valdediós facilitaría su visita por parte de quienes deseen conocer el patrimonio arquitectónico y etnográfico del concejo.



Artesanía del regalo en  
un mundo de fantasía e ilusión

Generalísimo, 20  
Teléfono 89 07 85

VILLAVICIOSA

G E S T O R I A

D I A Z U R E Ñ A

- Matriculaciones
- Transferencias
- Pasaportes
- Permisos de conducir

Y todo tipo de gestiones en general

C/. Plácido Jove Hevia (Frente al Ambulatorio)  
Teléfono 89 19 51 VILLAVICIOSA