

La presencia de lo sagrado entre nosotros representa una constante que ha marcado todas las manifestaciones del vivir. Las expresiones, los dichos, los cantares y cuanto tenga vinculación con la palabra se halla cargado de contenidos sacros o religiosos. Por todas partes se encuentran también manifestaciones de lo sagrado, plasmadas en edificios, cruces, cruceros, cementerios, capillas, iglesias, oratorios, ermitas y tantos otros elementos que constituyen una presencia continuada en medio de nuestro paisaje.

La mayor parte de estos edificios sacros, por no decir la totalidad, han brotado de una conjunción feliz entre el arte y la fe. Constituyen testimonios de un pasado en que la piedad y las creencias impregnaron la vida de nuestros pueblos. En los edificios sacros se concentran valores religiosos, que no excluyen los de carácter arqueológico, artístico o histórico, sino que ayudan y favorecen también el que sean puestos de relieve estos últimos.

La Iglesia ha hecho un esfuerzo colosal a lo largo de centurias para levantar un crecido número de edificaciones que sirvieron a la piedad de los fieles y que de ella nacieron. Hoy la Iglesia continúa haciendo un intento serio de conservar aquellos elementos que constituyen herencia de su pasado de fe y busca la colaboración de la autoridad civil en orden a

conseguir un resultado conjunto que salvaguarde el legado de los pasados siglos.

Muchos de los edificios sacros tuvieron vinculado a su sostenimiento una obra pía o capellanía, con cuyas rentas se cumplían cometidos piadosos y al mismo tiempo se mantenía en pie con el uso para el culto el edificio sacro, a que estuviera vinculada.

Para que todo cuanto constituye en nuestro Condejo de Villaviciosa una vinculación con las generaciones pasadas se conserve y se transmita incólume, necesitamos conocerlo. El presente censo constituye un primer acercamiento al tema y, sin duda, seguirán aportaciones más amplias sobre cada uno de los edificios y capellanías reseñados. Pero, en espera de otras oportunidades, ofrecemos hoy a los lectores de «Cubera», en somera relación, lo que constituye la herencia sacra de Villaviciosa y su Concejo. Seguiremos las parroquias del arciprestazgo por su orden alfabético, tomando como base la estructura actual del Arciprestazgo e incluyendo las parroquias que quedaron suprimidas en el arreglo parroquial de Martínez Vigil, en 1892, dentro de la parroquia a la que fue incorporado el territorio de alguna antigua suprimida.

CENSO DE EDIFICIOS SACROS Y CAPELLANIAS DEL CONCEJO DE VILLAVICIOSA

Agustín Hevia Ballina

PARROQUIA DE SAN JUAN BAUTISTA DE AMANDI

Edificios sacros:

- Iglesia parroquial de San Juan Bautista, románica.
- Capilla del Santo Cristo, en el cementerio parroquial.
- Capilla de las Benditas Animas del Purgatorio, adosada a la Iglesia.
- Capilla de San Juan Bautista y de Nuestra Señora de los Remedios, en el barrio de San Juan.
- Capilla de San Antonio de Padua, en el pueblo de Lavares.
- Capilla de Santa Agueda, en el pueblo de Bozanes.
- Capilla de San Blas, en el barrio de Casquita.
- Capilla de Santo Domingo, aneja a la Casa de los Corripio, en la Mesada.
- Capilla del Niño Jesús, en el barrio de la Mesada (derruida en 1793).
- Capilla de San Francisco de Asís, en el barrio de la Poladura (desaparecida).
- Capilla de San Clemente, cercana a Gordinayo, junto a la presa de Vixil (desaparecida). En la toponimia: «pasaderes de San Clemente».
- Capilla de la Fundación Miyar-Somonte.
- Cementerio Parroquial.

Capellanías

- Capellanía del Dulce Nombre de Jesús y San Antonio de Padua, en Lavares.
- Capellanía de San Blas y San Francisco de Asís, en su ermita de Casquita.
- Capellanía de Nuestra Señora de las Nieves, en la I. parroquial.
- Capellanía de Santo Domingo, en la ermita de San Blas de Casquita.

Capellanía de San Bartolomé, en I. parroquial.

Capellanía de San Vicente Mártir.

Capellanía del Dulce Nombre de Jesús, en el altar del Cristo de I. Parroquial.

Capellanía de San Francisco de Asís, en su ermita de la Poladura.

PARROQUIA DE SAN PEDRO DE AMBAS

- Iglesia parroquial de San Pedro Apóstol, en el barrio de Ambás.
- Iglesia parroquial de San Pedro Apóstol, en Castiello (desaparecida).
- Capilla de Nuestra Señora de las Reliquias, lado del Evangelio en Iglesia Parroquial.
- Capilla del Santísimo Cristo, lado de la Epístola de Iglesia parroquial.
- Capilla del Santo Cristo, en cementerio parroquial antiguo (desaparecida).
- Capilla del Ecce Homo, en el Palacio de Castiello.
- Cementerio Parroquial antiguo (desaparecido).
- Cementerio Parroquial (nuevo).

Capellanías:

- Capellanía de Nuestra Señora de los Dolores.
- Capellanía de Nuestra Señora del Rosario de las Reliquias (Santa Honesta, Santa Tranquila, San Fructuoso, San Honorato, San Leto Mártir, Santa Inés, San Ignacio de Loyola, Domus Lauretana, San Roque Confesor, Santa Filomena Virgen y Mártir, San Francisco de Borja, San Francisco Javier, San Francisco de Sales, San Carlos Borromeo, San Alfonso de Ligorio, Santa Verónica).

PARROQUIA DE SAN MAMES DE ARGÜERO

Edificios sacros:

- Iglesia Parroquial de San Mamés Obispo.
- Iglesia antigua de San Mamés (desaparecida).
- Capilla de Nuestra Señora de los Dolores, en cementerio parroquial.
- Capilla de San José, en el barrio de Bustiello.
- Cementerio parroquial.

Capellanías:

Capellanía de San Feliz de Argüero.

PARROQUIA DE SANTA MARÍA DE ARROES

Edificios sacros:

- Iglesia parroquial de Nuestra Señora de la Asunción, en el barrio de Fonduxu.
- Iglesia antigua de Santa María (desaparecida).
- Capilla del Santo Cristo, en cementerio parroquial.
- Capilla de San Miguel de Lonxes (desaparecida).
- Iglesia-capilla de San Miguel, en el pueblo de San Miguel.
- Cementerio parroquial.

PARROQUIA DE SAN ANDRES APOSTOL DE BEDRIÑANA

Edificios sacros:

- Iglesia Parroquial de San Andrés Apóstol, prerrománica.
- Capilla de San José, de los Mones Hevia, en lado del Evangelio de la I. Parroquial.
- Capilla de Nuestra Señora del Rosario, en lado Evangelio de la I. Parroquial.
- Calvario con grandes cruces de piedra e inscripción de cada estación. Altar sacramental.
- Capilla de los Santos Mártires Fabián y Sebastián (desaparecida) (subsiste el topónimo «La Ermita»).
- Capilla particular en Casa de Alejo.
- Cementerio parroquial.

Capellanías:

Capellanía de Santo Toribio, en Iglesia Parroquial.

TOLDOS

Martínez

Sol, 36 - Telf. 89 05 73

VILLAVICIOSA

PARROQUIA DE SAN PEDRO APOSTOL DE BRECEÑA**Edificios sacros:**

Iglesia Parroquial de San Pedro Apóstol.
 Iglesia parroquial antigua de San Pedro (desaparecida).
 Capilla de San Juan Bautista, en el pueblo de Buslad.
 Oratorio de las Benditas Animas del Purgatorio.
 Capilla de la Casona de la Sierra.
 Cementerio parroquial.

PARROQUIA DE SAN VICENTE DIACONO DEL BUSTO**Edificios sacros:**

Iglesia parroquial de San Vicente Diácono.
 Oratorio de las Benditas Animas del Purgatorio, en Batón.
 Capilla desaparecida (memoria en topónimo: «La Capilla».)
 Cementerio parroquial.

Capellanías:

Capellanía de San Pedro, en I. Parroquial.
 Capellanía de San Antonio de Padua, en la I. Parroquial.

PARROQUIA DE SAN JUAN EVANGELISTA DE CAMOCA**Edificios sacros:**

Iglesia Parroquial de San Juan Evangelista, románica.
 Capilla del Santo Cristo del cementerio parroquial.
 Capilla de San Juan del Llano (ruinas).
 Capilla de San Antonio de Padua (desaparecida).
 Capilla de San José (desaparecida) (pórtico en edificio «Polvorín» de la parroquia de Santa María de Lugás).
 Cementerio parroquial.

PARROQUIA DE SANTA MARIA DEL CANDENAL O CANDANAL**Edificios sacros:**

Iglesia Parroquial de Santa María de la Purificación de Candanal.
 Capilla de Santo Cristo del cementerio parroquial.
 Capilla de la Casa de la Presa en Roces (La Casona).
 Capilla de la Casona de les Portielles, en Molín de Abajo.
 Capilla de Nuestra Señora del Pilar en Argañoso.
 Altar Sacramental.
 Cementerio parroquial.

PARROQUIA DE SANTA EULALIA DE CARDA**Edificios sacros:**

Iglesia Parroquial antigua, en barrio de Carda (ruinas).
 Iglesia de Santa Eulalia de Carda (nueva).
 Capilla de San Ramón Nonato en Montoto.
 Capilla de Santa Lucía, en Ayones (Casa solariega de la Torre, hoy Casa Xuacón).
 Capilla del Santo Cristo, cementerio parroquial.
 Cementerio parroquial.

Capellanías:

Capellanía de San Ramón Nonato, en Montoto.
 Capellanía de Santa Lucía, en la Casa de la Torre.
 Capellanía de San Antonio de Padua, en Iglesia Parroquial.

PARROQUIA DE SANTA CECILIA DE CAREÑES**Edificios sacros:**

Iglesia parroquial de Santa Cecilia.
 Capilla de la Concepción y Santiago Apóstol, en barrio de Constante.

Capilla del cementerio parroquial.
 Cementerio parroquial.

Capellanías:

Capellanía de Nuestra Señora de la Concepción y San Pedro, en I. Parroquial.

PARROQUIA DE SAN JUAN BAUTISTA DE CASTIELLO**Edificio sacros:**

Iglesia parroquial de San Juan Bautista.
 Capilla de Nuestra Señora del Camino y San Antonio de Padua.
 Capilla de Santa Lucía (desaparecida).
 Iglesia del Monasterio (subsiste el topónimo).
 Cementerio parroquial.

Capellanías:

Capellanía de la Santa Cruz.
 Capellanía de Nuestra Señora del Camino.
 Capellanía de San José, en la Iglesia Parroquial.
 Capellanía colativa de Escuela de primeras letras, fundada hacia 1660.

PARROQUIA DE SAN JULIAN DE CAZANES**Edificios sacros:**

Iglesia parroquial de San Julián de Cazanes.
 Capilla de Nuestra Señora del Rosario (lado del Evangelio, I. Parroquial).
 Capilla de Nuestra Señora de la Asunción o Mater Christi, de Foncaleyo.
 Capilla de Santa María Magdalena, en Sorribas.
 Capilla de Santa Catalina de Alejandría.
 Capilla del cementerio parroquial.
 Cementerio parroquial.
 Capilla del montículo de Peña Castiello (restos).

Capellanías:

Capellanía de Santa María Magdalena (Sorribas).
 Capellanía de Nuestra Señora de la Concepción, en I. Parroquial.

PARROQUIA DE SANTA MARIA DE CELADA**Edificios sacros:**

Iglesia Parroquial de Nuestra Señora del Rosario de Celada, románica.
 Capilla de la Candelaria o de la Purificación o de Nuestra Señora del Viso o Iglesina, en el coto de Poreño.
 Capilla de San Gervás o Santervás o San Xervás o San Gervasio y San Protasio (desaparecida).
 Convento de San Pedro (desaparecido. Memoria en topónimo).
 Capilla del Santísimo Cristo del cementerio parroquial, en Poreño.
 Capilla del cementerio parroquial en Celada.
 Cementerio parroquial de Celada.
 Cementerio parroquial de Poreño.
 Oratorio de Animas, en Celada (desaparecido).

Capellanías:

Capellanía de Nuestra Señora del Viso.

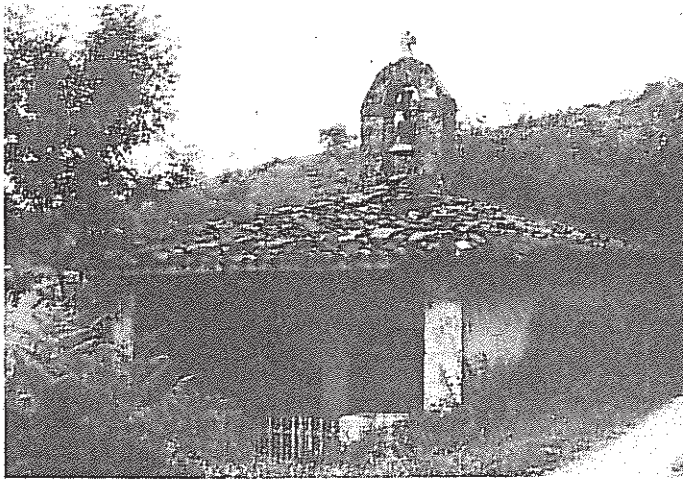
PARROQUIA DE SANTO TOMAS DE CORO**Edificios sacros:**

Iglesia parroquial de Santo Tomás Apóstol de Coro, en Solares, románica.



CAPILLA DE SAN RAMON NONNATU (MONTOTU)

Archivo Cubera



CAPILLA DE S. MAMES. CERMUÑO

Iglesia de los Santos Mártires San Cosme y San Damián, en Moratín, románica.
 Capilla del Santo Cristo del cementerio parroquial.
 Oratorio de Animas.
 Capilla del Palacio de Ceyanes (?).
 Cementerio parroquial.

Capellanías:

Capellanía de Nuestra Señora de los Remedios, en I. Parroquial.
 Capellanía de San Juan Bautista.
 Capellanía de San Joaquín y Santa Ana.

PARROQUIA DE SAN SALVADOR DE FUENTES**Edificios sacros:**

Iglesia Parroquial de San Salvador de Fuentes, transición al románico.
 Iglesia Parroquial de San Vicente de la Palma (suprimida en 1886) (ruinas).
 Capilla de San Antonio de Padua, en la Casa Rectoral.
 Capilla del Palacio de Caveda-Solares.
 Capilla de San Ildefonso de las Vegas (desaparecida).
 Cementerio parroquial de Fuentes.
 Cementerio parroquial de San Vicente de la Palma (suprimido).

Capellanías:

Capellanía de San Juan Bautista, en San Vicente de la Palma.
 Capellanía de San Ildefonso, en las Vegas.
 Capellanía de Santa María Magdalena, en San Vicente de la Palma.

PARROQUIA DE SAN VICENTE DE LA PALMA DE GRASES**Edificios sacros:**

Iglesia Parroquial antigua de San Vicente de Grases, en la faza de la Llomba, junto al Pontigo de la Iglesia vieja (desaparecida).
 Iglesia parroquial de San Vicente de la Palma de Grases.
 Capilla del Niño Jesús o del Dulce Nombre de Jesús, en Grases de Arriba (desaparecida).
 Capilla de San Miguel, en el lugar de San Miguel de Cumbre (desaparecida).

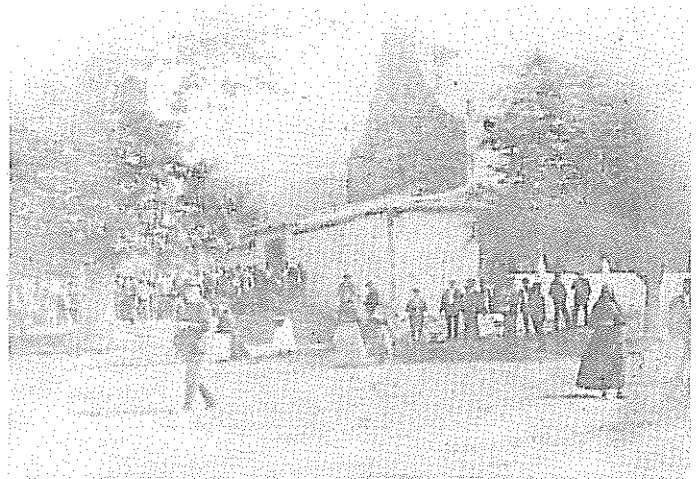
DROGUERIA - PERFUMERIA

Artículos de regalo

la nueva

Balbín Busto, 16 - Telf. 890437
VILLAVICIOSA

Archivo. Familia Balbín



SANTA EULALIA DE SELORIU A PRINCIPIOS DE SIGLO

Capilla del Santo Cristo del Cementerio parroquial.
 Oratorio de Animas.
 Cementerio parroquial.
 Capilla del Palacio de Maoux (?).

PARROQUIA DE SANTA MARIA DE LUGAS**Edificios sacros:**

Iglesia Parroquial de Santa María de la Natividad, de Lugas, románica.
 Capilla de Santo Domingo de Guzmán en el cementerio parroquial.
 Capilla de San Pedro o del Palacio (donada a I. Parroquial).
 Capilla de San Mamés de Cermeño.
 Capilla de Santa María (?) (topónimo «La Capilla») (Humilladero) (desaparecida).
 Oratorio de Animas (desaparecido).
 Cementerio Parroquial.
 Altar Sacramental («Altarin»)
 Cruces de Humilladero.

Capellanías:

Capellanía de San Gabriel y San Pedro Apóstol, en el Palacio de la Barquera.
 Capellanía de Nuestra Señora de la Concepción, en I. Parroquial.

PARROQUIA DE SAN MARTIN DEL MAR**Edificios sacros:**

Iglesia parroquial de San Martín del Mar, románica.
 Capilla de Nuestra Señora de la Asunción o de los Angeles, en el Requexu.
 Capilla de San Martín, en islote de la Ría (ruinas).
 Capilla del Santo Angel de la Guarda.
 Capilla de San Juan en Liñero (incorporada a una vivienda).
 Capilla de la Casa de la Rozada.
 Capilla del Palacio de Llamas.
 Cementerio parroquial.

Capellanías:

Capellanía de San Antonio Abad, en I. Parroquial.
 Capellanía de Nuestra Señora de los Angeles, del Requexu.

PARROQUIA DE SAN ESTEBAN PROTOMARTIR, DE MIRAVALLES**Edificios sacros:**

Iglesia parroquial de San Esteban Protomártir, de Miravalles.
 Capilla del Santo Cristo del Cementerio Parroquial.
 Capilla o Iglesia de Santa María de Sebrayo (La Capillona), románica.
 Capilla de San Blas, en barrio de su nombre (planta identificable en prado de la Capilla, junto a casa de Cándido).
 Capilla de Nuestra Señora del Carmen y San José en les Meres.
 Capilla de San Martín, en barrio de San Martín (desaparecida).
 Capilla del Santo Angel de la Guarda, en Gancedo.
 Capilla del Palacio de Fresno-Carús.
 Capilla particular del Lluvarón (hoy almacén).
 Capilla de Nuestra Señora de la Soledad, Casa de la Espinuca.
 Capilla o lugar de culto de Cueli.
 Oratorio de Animas, en el lugar del Obispo.
 Altar sacramental, en la Cruz.
 Cementerio parroquial.

Capellanías:

Capellanía de San Antonio de Padua, en I. Parroquial.
 Capellanía de Nuestra Señora del Carmen y San José, en la Mesa.
 Capellanía del Santo Angel de la Guarda en Gancedo.
 Capellanía de San Juan Bautista.

PARROQUIA DE SANTA EULALIA DE NIEVARES**Edificios sacros:**

Iglesia parroquial de Santa Eulalia de Nievares.
 Iglesia parroquial antigua de Santa Eulalia (?).
 Capilla del cementerio parroquial.
 Capilla de San Antonio de Padua, en Turueño, adosada a Rectoral.
 Capilla de San Bernardo, en el Palacio de Nievares o de la Concha.
 Cementerio parroquial.



SANTUARIO E IGLESIA PARROQUIAL DE SANTA MARIA DE LUGAS

PARROQUIA DE SAN FELIX DE OLES**Edificios sacros:**

- Iglesia parroquial antigua de San Félix de Oles.
- Iglesia parroquial nueva de San Félix de Oles.
- Iglesia parroquial de Santa María de Tuero (parroquia suprimida en 1892).
- Iglesia parroquial de Santa Eulalia de la Lloraza (suprimida en 1892).
- Capilla de San Lázaro de la Lloraza (desaparecida).
- Cementerio parroquial de San Félix de Oles.
- Cementerio parroquial de Santa María de Tuero.
- Cementerio parroquial de Santa Eulalia de la Lloraza.
- Malatería de Santa Eulalia de la Lloraza (desaparecida).
- Capilla de San Roque en Puerto de Tazonos (pasó a San Miguel de Tazonos en 1892).

Capellanías:

- Capellanía de Nuestra Señora del Buen Suceso, en Oles.
- Capellanía de Santa Marina, en I. Parroquial de Oles.
- Capellanía de San Pedro y Santiago, Apóstoles, en Tuero.
- Capellanía de la Concepción, en Tuero (Iglesia parroquial).
- Capellanía de San Francisco de Asís, en Tuero (Iglesia parroquial).

PARROQUIA DE SANTA MARIA MAGDALENA DE LOS PANDOS**Edificios sacros:**

- Iglesia parroquial de Santa María Magdalena de los Pandos, románica.
- Convento en Fontovial (memoria en la tradición popular).
- Capilla de la Concepción en la Iglesia Parroquial.
- Capilla de Nuestra Señora de Covadonga y San José.
- Capilla de Nuestra Señora de la Concepción en Panicerces.
- Capilla de Animas de Panicerces.
- Ermita de la Carbayera (desaparecida; topónimo).
- Oratorio de Animas, cerca de la Carbayera.
- Oratorio de Animas en Camino de Aceveu.
- Oratorio de Animas de la Casa del Viento.
- Oratorio del Beneficio.
- Capilla del Cementerio Parroquial.
- Cementerio Parroquial.

Capellanías:

- Capellanía de Santo Toribio, en Iglesia Parroquial.
- Capellanía de Nuestra Señora de las Nieves, en I. Parroquial.
- Capellanía de Nuestra Señora del Buen Suceso, en I. Parroquial.
- Capellanía de San José y San Pedro Regalado, en Iglesia Parroquial.
- Capellanía de Nuestra Señora de la Concepción, en Panicerces.
- Capellanía de la Degollación de San Juan Bautista, en Iglesia Parroquial.

PARROQUIA DE SANTA EUGENIA DE LOS PANDOS**Edificios sacros:**

- Iglesia parroquial de Santa Eugenia de los Pandos.

Capilla de San Antonio Abad y Nuestra Señora de la O, en Panicerces (ruinas).

- Capilla de Nuestra Señora de Covadonga, en Villaescusa.
- Capilla de Animas en Villaescusa (topónimo «La Capilla»).
- Capilla del Santo Cristo del cementerio Parroquial.
- Capilla particular de San Lorenzo y Nuestra Señora del Buen Suceso del Collado.
- Cementerio parroquial.
- Fresco de Animas, en pared de una casa en camino de Panicerces (desaparecido).
- La Cruz (posas de difuntos) (desaparecida).

Capellanías:

- Capellanía de Nuestra Señora de las Nieves, en Iglesia Parroquial.
- Capellanía de San José, en I. Parroquial.
- Capellanía de San Lorenzo y Nuestra Señora del Buen Suceso, en Collado.

PARROQUIA DE SANTIAGO DE PEON**Edificios sacros:**

- Iglesia parroquial antigua de Santiago Apóstol, en Casamori (desaparecida).
- Iglesia parroquial de Santiago de Peón.
- Capilla de San Andrés Apóstol y San Antonio de Padua, lado Epístola.
- Capilla de Nuestra Señora de la Concepción en lado Evangelio.
- Capilla de San Juan de Dios, en la Rectoral antigua (desaparecida).
- Capilla del Palacio de Cienfuegos (Jovellanos).
- Capilla del Santo Cristo en cementerio parroquial.
- Cementerio parroquial.
- Altar Sacramental (desaparecido).
- Capilla de San Martín (topónimo) (desaparecida).

Capellanías:

- Capellanía de San Antonio de Padua.
- Capellanía de San Juan de Dios, en su capilla.
- Capellanía de Nuestra Señora y San Bartolomé, en Iglesia Parroquial.
- Capellanía de San Cosme y San Damián, en Iglesia Parroquial.
- Capellanía de San Roque, en Iglesia Parroquial.

PARROQUIA DE SAN SALVADOR DE PRIESCA**Edificios sacros:**

- Iglesia Parroquial de San Salvador de Priesca, Prerrománica.
- Capilla de la Degollación de San Juan Bautista, en Palacio de la Agüera.
- Capilla de Santa Lucía de la Prida (desaparecida).
- Capilla de Nuestra Señora del Carmen, en Toroyes (desaparecida).
- Capilla de Santa Agueda (topónimo «Santagadía»), (desaparecida).
- Capilla particular de la Casa de Muñones.

Oratorio de Animas (ruinas).
 Capilla del Santo Cristo, cementerio parroquial.
 Cementerio parroquial.

Capellanías:

Capellanía de San Juan Bautista, en I. Parroquial.
 Capellanía de la Degollación de San Juan Bautista, en su ermita.
 Capellanía de Santa Lucía, en su ermita.
 Capellanía del Arcángel San Gabriel, en I. Parroquial.
 Capellanía de San Antonio de Padua, en I. Parroquial.

PARROQUIA DE SAN BARTOLOME DE PUELLES**Edificios sacros:**

Iglesia Parroquial de San Bartolomé Apóstol, románica.
 Iglesia de San Salvador de Valdediós (conventín).
 Iglesia de Santa María de Valdediós.
 Monasterio de Valdediós.
 Casa Abacial de Valdediós.
 Iglesia de Nuestra Señora de las Angustias, en Arbazal.
 Capilla de Nuestra Señora (sacristía de Iglesia de Arbazal).
 Casa de la Hospedería, en Arbazal.
 Iglesia parroquial antigua de San Saturnino, en San Zadornín (desaparecida) (Prerrománica).
 Capilla de Nuestra Señora del Carmen, en barrio de San Saturnino o San Zadornín.
 Capilla de Nuestra Señora del Pilar en Lluaria.
 Capilla de Santa María, en la Campa (desaparecida).
 Capilla del Santo Cristo del Cementerio parroquial.
 Cementerio parroquial.

PARROQUIA DE SAN FABIAN Y SAN SEBASTIAN DE QUINTES**Edificios sacros:**

Iglesia Parroquial de los Santos Fabián y Sebastián.
 Iglesia de Santa Leocadia (desaparecida).
 Capilla de Cimadevilla (topónimo «La Capilla»).

PARROQUIA DE SAN CLEMENTE DE QUINTUELES**Edificios sacros:**

Iglesia parroquial antigua de San Clemente de Quintueles, en San Clemente (desaparecida).
 Iglesia parroquial de San Clemente, barrio de Cazamular.
 Capilla del cementerio antiguo.
 Capilla del cementerio nuevo, sin dedicar.
 Capilla-santuario de Nuestra Señora de las Nieves de Granderroble.
 Capilla de San Antonio de Rodavigo o Rovigo (desaparecida).

PARROQUIA DE SAN ANTONIO DE PADUA DE RALES**Edificios sacros:**

Iglesia parroquial de San Antonio de Padua.
 Capilla de Nuestra Señora del Rosario, del cementerio antiguo.
 Capilla de San Feliz, antiguo beneficio simple (desaparecida).
 Capilla de Nuestra Señora de las Nieves.
 Oratorio de Animas de Primés (ruinas).
 Oratorio de Animas de Posada (desaparecido).
 Oratorio de Animas de Les Cases.
 Cementerio parroquial.

Capellanías:

Capellanía de Nuestra Señora del Rosario, en su capilla.

PARROQUIA DE SANTA MARIA DE ROZADAS**Edificios sacros:**

Iglesia Parroquial antigua de Nuestra Señora de la Asunción (ruinas).
 Capilla de los Santos Mártires Emeterio y Celedonio (hoy Iglesia Parroquial).

Capilla del Santísimo Cristo, del cementerio parroquial.
 Capilla de San Pedro o San Pedrín.
 Capilla de Santa Lucía (desaparecida).
 Capilla de San Andrés Apóstol, cercana a Fabares (desaparecida).
 Capilla del Cristo, en Iglesia Parroquial.
 Capilla de Friera (?).
 Cementerio parroquial.

Capellanías:

Capellanía de San Juan Bautista.
PARROQUIA DE SAN JUSTO DE SARIEGO Y FILIAL DE SANTA MARIA DE SARIEGO RUERTO

Edificios sacros:

Iglesia Parroquial de San Justo y San Pastor.
 Iglesia Parroquial de Santa María de Sariegomuerto, filial de San Justo, románica.
 Capilla del Sagrado Corazón de Jesús, en el Pedroso.
 Capilla de Santa Eugenia (desaparecida).
 Capilla del Santo Cristo de Caés.
 Capilla de San Francisco de Asís, en Caés.
 Capilla de Santiago, en el pueblo de Santiago.
 Capilla del cementerio parroquial de San Justo.
 Cementerio parroquial de San Justo.
 Cementerio parroquial antiguo de Santa María.
 Cementerio parroquial nuevo de Santa María.
 Capilla de Nuestra Señora de la Concepción.
 Capilla de Santa Catalina.
 Capilla de San José.
 Ermita de Santa Ana.
 Capilla de Santiago de Cadamancio.
 Capilla de San Antonio de Padua.

Capellanías:

Capellanía de San Francisco de Asís, en I. Parroquial.
 Capellanía de San Roque, en I. Parroquial.
 Capellanía de Santa Ana, en I. Parroquial.
 Capellanía u Obra Pía de la Escuela, fundada en la parroquia.

PARROQUIA DE SANTA EULALIA DE SELORIO Y FILIAL DE SANTA MARIA DE LA CABEZA**Edificios sacros:**

Iglesia parroquial de Santa Eulalia, románica.
 Capilla de la Asunción, en I. Parroquial.
 Capilla del Santo Cristo del cementerio parroquial.
 Capilla de San Francisco de Asís o de Nuestra Señora de los Remedios, en el barrio de Castiello.
 Capilla de San Lorenzo o San Laurente o San Llorente, en Rodiles (desaparecida).
 Capilla de San Lorenzo, en Vega.
 Capilla de San Antonio de Padua, en Bércena.
 Capilla de San Gabriel Arcángel de Bércena.
 Capilla de Nuestra Señora de la Concepción o Santo Domingo, en Terienzo.
 Capilla del Arcángel San Gabriel, en Vega.
 Capilla de San Andrés Apóstol de Villar.
 Iglesia de Santa Mera o Santa María de la Cabeza, en Santa Mera, románica.
 Capilla de San Bartolomé Apóstol.
 Capilla del Santísimo Cristo, en I. Parroquial.
 Oratorio de Animas (ruinas, en el Carril).
 Oratorio de Animas, de Santa Mera.
 Ermita de San Juan Bautista, de la Sra. Condesa de Peñalba.
 Capilla de San Roque, fuera del cabildo de la Iglesia.
 Capilla de Santo Domingo y la Asunción, contigua a casa del fundador.
 Cementerio parroquial.

Capellanías:

Capellanía de Nuestra Señora de la Concepción, en su ermita de Terienzo.
 Capellanía del Santísimo Cristo, en su altar de la Iglesia Parroquial.
 Capellanía de San Antonio de Padua, en Santa Mera.
 Capellanía de Santa Ana.
 Capellanía de San Pedro Apóstol.
 Capellanía de San Bartolomé Apóstol en su ermita del Valle de Selorio.
 Capellanía del Dulce Nombre de Jesús.
 Capellanía de San Pedro, en Santa Mera.
 Capellanía de San Francisco de Asís y Nuestra Señora de los Remedios, en su ermita.
 Capellanía de San Juan Bautista, en su ermita de la condesa de Peñalba, en Cortina.
 Capellanía de San Lorenzo en la ermita de San Gabriel de Vega.
 Capellanía de San Lorenzo, en la ermita de su nombre.
 Capellanía de San Gabriel Arcángel en su ermita de Bércena.
 Capellanía de San Gabriel, en Bércena (es distinta de la anterior).
 Capellanía de San Andrés Apóstol, en ermita de Villar.
 Capellanía de Santa Maira, en la ermita de Santa Mera.

PARROQUIA DE SAN MIGUEL DE TAZONES (ANTES SAN MIGUEL DE MAR)**Edificios sacros:**

Iglesia antigua de San Miguel del Mar (ruinas).
 Cementerio parroquial antiguo de San Miguel de Mar (desaparecido).
 Iglesia parroquial de San Miguel de Tazones.
 Capilla de San Roque en el Puerto de Tazones.

AUTO SERVICIO

Vallines

- ULTRAMARINOS
- CONGELADOS
- FIAMBRES
- CONSERVAS
- LICORES Y FRUTAS

Plaza Generalísimo, 3 - Telf. 890340
 VILLAVICIOSA



S. BARTOLOME DE PUELLES

Capilla de San Miguel en el Puerto (quizá identificable con I. Parroquial).
 Capilla del Cristo del Amparo.
 Capilla de San Antonio y Santa Rita.
 Capilla de San Miguel de Liñero (hoy de San Martín del Mar) (ruinas).
 Capilla del palacio de Casacobos.
 Cementerio parroquial de Tazones.

Capellanías:

Capellanía de San Juan Bautista, en su ermita de Liñero.
 Capellanía de San Antonio Abad.
 Capellanía de Nuestra Señora del Rosario.
 Capellanía de Nuestra Señora de la Concepción.
 Capellanía de San Antonio y Santa Rita.
 Capellanía u Obra Pía de la Escuela.

PARROQUIA DE SAN COSME DE TORNÓN**Edificios sacros:**

Iglesia parroquial antigua de San Cosme de Tornón.
 Iglesia parroquial de San Cosme de Tornón.
 Capilla del Santo Cristo, del cementerio parroquial.
 Capilla de Nuestra Señora del Rosario, en I. Parroquial.
 Ermita de San José y San Juan Bautista.
 Capilla de Nuestra Señora del Rosario, en I. Parroquial.
 Ermita de San José y San Juan Bautista.
 Capilla de Nuestra Señora del Rosario del Palacio de Posada de Tornón.
 Capilla de Nuestra Señora de la Guía y San Nicolás.
 Capilla de Nuestra Señora del Carmen.
 Capilla del Palacio de Cavanilles en Casa de la Marquesa.
 Capilla en el Molino de la Enciema (?).
 Cementerio parroquial.

Capellanías:

Capellanía de Santo Tomás Apóstol.
 Capellanía de Nuestra Señora de la Concepción y San Francisco.
 Capellanía del Apóstol Santiago.

PARROQUIA DE SAN ANDRÉS APOSTOL DE VALDEBARZANA**Edificios sacros:**

Iglesia parroquial de San Andrés Apóstol, románica.
 Capilla del Cementerio parroquial.
 Capilla de San Acisclo y Santa Victoria, en el Cueto (desaparecida).
 Capilla sin localizar, enajenada por el 1950.
 Iglesia parroquial de San Martín de Ternín (ruinas) (parroquia suprimida en 1892. Hasta entonces fue hijuela de San Pedro Ambás).
 Oratorio de ánimas.
 Capilla de la Casa de Condarco.
 Altar sacramental (desaparecido).
 Cementerio parroquial.

PARROQUIA DE SAN MARTIN DE VALLES Y SU HIJUELA SAN EMETERIO DE SIETES**Edificios sacros:**

Iglesia Parroquial antigua de San Martín, en prados del Vallés.
 Iglesia parroquial de San Martín de Vallés.
 Iglesia parroquial de San Emeterio de Sietes, renacentista.
 Capilla de Nuestra Señora del Viso, en Sietes (anterior a T. Parroquial).
 Capilla del Santo Cristo del cementerio de San Martín de Vallés.
 Capilla del cementerio parroquial de San Emeterio de Sietes.
 Capilla de Santa Bárbara o Santa Lucía de Piedrafita.
 Capilla de San Félix, en San Feliz (hoy de Rales) (desaparecida).
 Capilla de la Transfixión de Nuestra Señora, en Sietes.
 Capilla de las Benditas Animas, en Piedrafita.
 Cementerio parroquial de San Martín de Vallés.
 Cementerio parroquial de Sietes.
 Oratorio de Animas de Sietes.

Capellanías:

Capellanía de la Transfixión de Nuestra Señora en Sietes.
 Capellanía de San Francisco de Asís, en Vallés.
 Capellanía de San Antonio de Padua, en Vallés.
 Capellanía de San Juan Bautista, en Sietes.
 Capellanía de San Emeterio y Santa Lucía, en Sietes.

PARROQUIA DE SAN PEDRO DE VILLAVERDE**Edificios sacros:**

Iglesia Parroquial de San Pedro de Villaverde.
 Cementerio Parroquial de San Pedro.
 Capilla de San Francisco de Asís.

Capellanías:

Capellanía de Nuestra Señora de la Soledad.

PARROQUIA DE SANTA MARIA DE VILLAVICIOSA**Edificios sacros:**

Iglesia parroquial antigua de Santa María del Concejo, románica.
 Iglesia parroquial de Santa María de la Anunciación (antigua Iglesia del Convento de San Francisco de Asís).
 Convento de San Francisco de Asís.
 Colegio de Misioneros de San Juan de Capistrano (en el mismo edificio).
 Iglesia de San Vicente de la Palma (ruinas) (hoy de Fuentes).
 Iglesia y Convento de Santa Clara.
 Iglesia parroquial de Nuestra Señora de la Asunción de la Torre de la Pedrera (ruinosa) (fue hijuela de Fuentes hasta 1892).
 Capilla del Convento de las Siervas de Jesús (desaparecida).
 Capilla de Jesús Nazareno de la Iglesia Parroquial.
 Capilla de Nuestra Señora del Portal de Belén, en Iglesia Parroquial.
 Capilla de la Soledad, en I. Parroquial.
 Capilla de Animas, en Iglesia Parroquial.
 Capilla del Santísimo Cristo, en I. Parroquial.
 Capilla de Nuestra Señora del Buen Consejo, en el Hospital.
 Capilla de San Francisco de Asís, en el Colegio de San Francisco.
 Capilla de Nuestra Señora del Carmen, en el Colegio de las Carmelitas de la Caridad.
 Capilla de Santiago de la Ballera (ruinas).
 Capilla de Santa María Magdalena (desaparecida).
 Capilla de San Martín y de los Santos Mártires (pórtico de I. Parroquial).
 Capilla de San Cipriano de Abayu (ruinas).
 Capilla del cementerio parroquial.
 Cementerio Parroquial.

Capellanías:

Capellanía del Santísimo Sacramento, en Convento de Santa Clara.
 Capellanía del Jesús Nazareno.
 Capellanía del Santísimo Cristo de la Misericordia en su altar.
 Capellanía de San Francisco de Asís, en el pórtico de I. Parroquial.
 Capellanía de San Francisco de Asís, en su altar del Colegio de Padres Misioneros.
 Capellanía de Nuestra Señora del Viso.
 Capellanía de la Descensión de Nuestra Señora.
 Capellanía de Nuestra Señora de la Asunción y San Antonio.
 Capellanía de Misa de Alba.
 Capellanía de San Andrés Apóstol.
 Capellanía de San Martín y de los Santos Mártires.
 Capellanía de Santa Rita.
 Capellanía de San Ildefonso.
 Capellanía de San Cipriano, en su capilla de Abayu.

